

Résultats économiques des exploitations laitières des Alpes du Nord sur les trois campagnes 2006/07 à 2008/09

Résultats par filières et diversité au sein des systèmes

Rédaction : Jean-Michel Noury (Suaci Alpes du Nord), Caroline Paymal (stagiaire AgroSup Dijon)

Avec la participation d'un groupe de travail, constitué de référents des CER FRANCE et des Chambres d'Agriculture de l'Isère, de la Savoie et de la Haute-Savoie :

Amandine Travascio (CERFRANCE Isère), Jean-Michel Cicéron (Chambre d'agriculture de l'Isère), Yann Benabdelkader (Chambre d'agriculture de Savoie/ Haute-Savoie), Jean-Marc Bernel (CERFRANCE Savoie), Nicolas Weirich (Chambre d'agriculture de Savoie/ Haute-Savoie), Pierre Girard (CERFRANCE Haute-Savoie), Jean-Daniel Argaud (Chambre d'agriculture de Savoie/ Haute-Savoie).

*Document réalisé dans le cadre d'un partenariat entre les CER FRANCE Isère, Savoie et Haute-Savoie
et le Suaci Alpes du Nord*

Jun 2011

Avant-propos

La perspective de la réforme de la PAC après 2013 et de la suppression des quotas laitiers à l'horizon 2015 constitue un enjeu important pour les exploitations laitières des Alpes du Nord. Afin d'anticiper ces évolutions, il est nécessaire de pouvoir analyser l'impact de telles évolutions sur les exploitations, en prenant en compte la diversité des systèmes (notamment production sous signe de qualité ou non), mais aussi de réfléchir aux marges de manœuvre dont disposent les exploitations pour s'adapter.

Dans ce cadre, un partenariat a été établi entre le Suaci Alpes du Nord et les CERFRANCE de l'Isère, de la Savoie et de la Haute-Savoie. Il a donné lieu à la constitution d'un groupe de travail auquel participent des référents des CERFRANCE et des Chambres d'agriculture des trois départements, avec l'appui d'une stagiaire d'AgroSup Dijon (C. Paymal).

Ce document présente les résultats du travail mené par ce groupe au terme d'une année de fonctionnement. Il permet de caractériser les résultats économiques de six grands types d'exploitation laitière des Alpes du Nord et de mesurer les écarts de résultats économiques entre exploitations au sein de chaque filière, notamment en termes de coûts de production.

I. Les exploitations laitières des Alpes du Nord

Sur la zone de montagne des trois départements de l'Isère, de la Savoie et de la Haute-Savoie, on compte environ 2500 exploitations laitières professionnelles. Parmi elles, la quasi-totalité des exploitations savoyardes (environ 2000) s'inscrivent dans des filières fromagères AOP ou IGP, alors que les 500 exploitations laitières de montagne de l'Isère vendent leur lait au prix du marché standard. 600 exploitations savoyardes sont localisées en zone de haute montagne (sources : Agreste, Enquête structure 2007).

Tableau 1 : Caractéristiques moyennes des exploitations laitières des Alpes du Nord et françaises en 2008/09

	AOP Beaufort	AOP Reblochon fermier	AOP Reblochon Laitier	IGP Tomme Emmental	Lait standard Maïs-herbe	Lait standard Herbe	Ensemble Alpes du Nord	France 2008
	Savoie	Haute-Savoie	Haute-Savoie	73-74	Isère	Isère		
Nombre vaches laitières	37	42	46	50	50	49	47	46
Main d'œuvre (UTAT)	1,9	2,4	2,0	2,0	2,2	1,9	2,1	1,7
UTA familiaux (UTAF)	1,7	2,2	1,9	1,9	2,1	1,8	1,9	1,6
SAU (ha) ¹	117	67	81	88	94	95	89	73
Chargement (UGB/ha SFP)	0,7	0,8	1,0	0,9	1,0	0,9	0,9	1,4
Céréales (ha)	0	0	5	11	17	10	8	14
Lait produit total (l.)	146 509	183 221	251 051	288 229	343 763	286 670	261 234	279 200
Lait/VL (l.)	4 145	4 242	5 250	5 447	6 653	5 475	5 300	6 110
Lait par UTAT	80 127	78 463	125 340	144 897	158 781	154 514	129 334	164 250
Prix du lait (€/ 1000 l.) ²	613	836	475	407	362	352	475	360

Sources : CERFRANCE Isère, Savoie, Haute-Savoie (données 2008/09). Agreste-RICA 2008

II. Démarche de travail et précisions méthodologiques

- Ce travail s'appuie sur les résultats économiques des exploitations laitières **spécialisées** (le lait vendu représente plus de 60% du chiffre d'affaires), de la **zone montagne** des trois départements nord alpins. Il a été réalisé à partir de la mise en commun des données des CERFRANCE Savoie, Haute-

¹ Surface Agricole Utile. A noter que la SAU élevée pour les exploitations en AOP Beaufort s'explique par la présence d'alpages. Le critère de surface n'est donc pas adapté pour comparer la taille des exploitations entre les groupes.

² Il s'agit du prix du lait payé aux producteurs et non du prix de base. Il intègre donc l'effet des primes liées à la qualité.

Savoie et Isère. La base de données ainsi constituée comprend 1675 comptabilités sur trois campagnes de 2006/07 à 2008/09, avec entre 500 et 600 exploitations chaque campagne. Les exploitations dont l'exercice comptable clôture de décembre N à mai N+1 sont rassemblées au sein d'une même campagne.

- L'échantillon représenté dans cette base est en moyenne de 558 exploitations sur les trois campagnes. Si l'on compare ce chiffre aux 2316 exploitations laitières spécialisées selon les données 2007 d'Agreste (statistiques du Ministère), on peut considérer que cet échantillon représente environ un quart de l'ensemble des exploitations laitières des Alpes du Nord. Les exploitations de l'échantillon, adhérentes des centres de gestion, sont de taille plus grande que la moyenne ; elles détiennent par exemple 47 vaches laitières en moyenne, contre 37 sur l'ensemble de la population.
- Pour l'analyse, une **typologie simple** de six groupes d'exploitations a été réalisée, essentiellement à partir des filières de livraison des exploitations : (Beaufort, Reblochon, etc.). Cette approche par filière permet aussi de définir des groupes d'exploitations aux caractéristiques différentes en termes de dimension et de système. Pour les exploitations iséroises, qui livrent leur lait en filière standard, une distinction a été faite entre les exploitations strictement herbagères et les exploitations utilisant du maïs ensilage. Au sein de l'AOP Beaufort, les exploitations en groupement pastoral n'ont pas été intégrées.
- Pour chaque exploitation, un **coût de production** du lait a été calculé selon la formule suivante : (charges totales – autres produits)/volume de lait produit. En considérant que l'objectif principal de ces exploitations spécialisées est la production de lait, les autres produits (vaches de réformes, veaux, éventuellement céréales) viennent en déduction des charges. Les charges totales comprennent les charges opérationnelles (intrants) et les amortissements. Les charges sociales de l'exploitant (MSA) sont intégrées dans les charges, mais la rémunération du travail familial n'est pas prise en compte dans ce coût. Remarque sur la notion de coût de production : La méthode de calcul retenue ici a été choisie pour sa simplicité et parce qu'elle est bien adaptée dans le cas d'exploitations spécialisées (raisonnement à l'exploitation et non à l'atelier). Plusieurs **précautions** sont nécessaires pour l'interprétation de ce coût de production :
 - Il s'agit d'une méthode parmi d'autres, et les chiffres présentés dans ce document ne peuvent être comparés à d'autres sources avant d'avoir vérifié la méthode de calcul. A titre d'exemple, le coût de production actuellement proposé par l'Institut de l'Elevage sera plus élevé pour une même exploitation, car il intègre une rémunération forfaitaire du travail et du capital.
 - Ce coût de production « moins les autres produits et hors rémunération du travail » ne définit pas le prix du lait permettant à une exploitation de rémunérer le travail de l'exploitant (notion de prix de revient). Il permet simplement de savoir si le prix du lait permet de couvrir les charges. Pour une approche de la marge dégagée par unité produite, il faut ajouter au produit le montant des aides en €/ 1000 l.
 - Au final, cette méthode est surtout adaptée pour comparer des niveaux de charges entre exploitations, afin de mesurer, en première approche, l'existence de marges de manœuvre en terme de maîtrise des charges.
- Pour analyser le coût de production, certains regroupements de charges ont été effectués. Le **coût des aliments achetés** comprend les achats de concentrés et de fourrages, mais pas les céréales autoconsommées. Le **coût de mécanisation** intègre les amortissements en matériels, l'entretien et la location de matériel, les carburants et les travaux par entreprise. Le **coût des bâtiments et du foncier** intègre les amortissements et l'entretien des bâtiments, ainsi que les fermages.
- Les **charges sociales de l'exploitant** sont intégrées dans les charges et donc dans les différents ratios (coût de production, EBE, résultat courant).
- Enfin, il faut noter que les résultats qui suivent portent sur les **campagnes 2006/07 à 2008/09** et n'intègrent pas l'effet des décisions du bilan de santé de la PAC sur les aides directes aux exploitations, et qui ne sera visible que sur les comptabilités de l'année 2010 (cet impact est par ailleurs estimé à environ +3000 € d'aides directes par actif). De plus, il s'agissait d'années

globalement difficiles en termes de production fourragère, ce qui a limité la production laitière des exploitations et a sans doute eu pour effet d'augmenter le coût de production.

Tableau 2 : Effectif de l'échantillon d'exploitations par groupe typologique (moyenne par campagne)

AOP Beaufort	AOP Reblochon fermier	AOP Reblochon laitier	IGP Tomme Emmental	Lait standard Mais-herbe	Lait standard Herbe	Total
75	45	131	226	61	21	558

Figure 1 : nombre de vaches laitières par canton

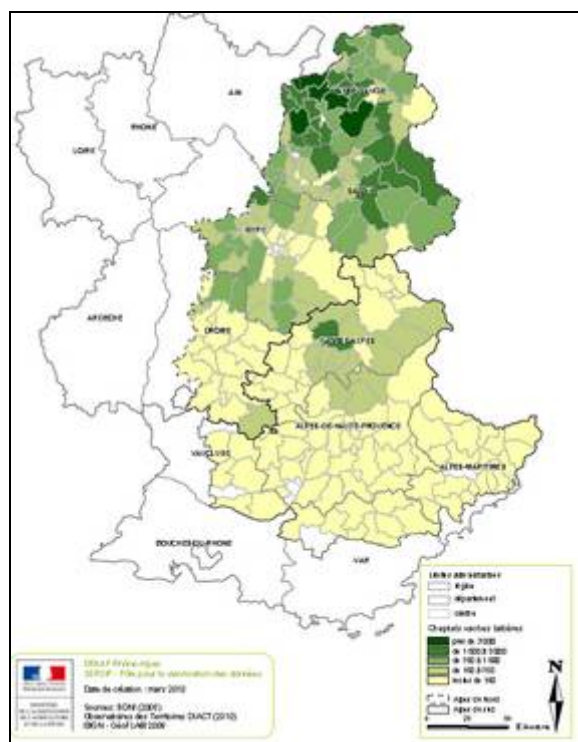


Figure 2 : Zones défavorisées du massif alpin

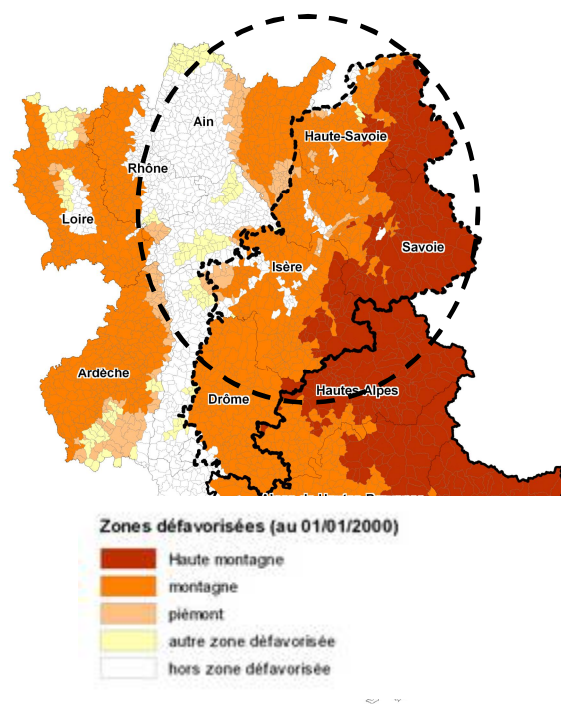


Figure 3 : Zones d'appellation des AOC sur les Alpes du Nord



Les zones IGP Tomme de Savoie et Emmental de Savoie couvrent l'ensemble des deux départements de Savoie et Haute-Savoie.

III. Résultats économiques des exploitations selon les filières

Si le revenu moyen des exploitations est proche entre les filières, il est la résultante d'un équilibre propre à chacun d'eux entre la valorisation du lait, le coût de production et la productivité du travail (tableau 3). D'un côté, les **systèmes AOP Beaufort** et **Reblochon fermier**, de plus petite taille et utilisant le plus souvent un alpage, se caractérisent par une plus faible productivité du travail (lait produit en litres par UTA) et des coûts de production élevés, que vient compenser un prix du lait (ou équivalent prix du lait) très élevé. De l'autre côté, les **exploitations de montagne de l'Isère** (prix du lait standard) compensent un prix du lait bas en limitant leur coût de production et par une forte productivité du travail. Entre ces deux « extrêmes », les exploitations en **AOP Reblochon** et en **IGP Tomme Emmental**, situées majoritairement en zone de moyenne montagne et bénéficiant d'une bonne valorisation du lait, constituent deux intermédiaires en termes de productivité et de coût de production.

- Du fait de l'activité de transformation et de la valorisation du lait élevée qu'elle permet (équivalent à 817 €/ 1000 l.), les exploitations en **Reblochon fermier** se distinguent des autres groupes par une forte efficacité économique hors aides (valeur ajoutée/produits : 42%), malgré un coût de production élevé (764 €/ 1000 l.). Celui-ci s'explique par le niveau des charges de structure (le coût des bâtiments intégrant l'atelier de transformation) et des achats importants d'aliments du bétail. Les aides directes ne représentent que 12 % du produit total et leur montant reste inférieur au résultat courant. Au final, le revenu est en moyenne supérieur à l'ensemble des exploitations alpines et équivalent à la moyenne nationale (15 000 € par actif familial). Ces résultats sont toutefois à mettre en relation avec la charge de travail importante imposée par la transformation (deux fois par jour) et l'utilisation le plus souvent d'un alpage.
- Les exploitations en **AOP Beaufort** ont en moyenne un revenu qui reste modeste au regard du prix du lait élevé, du fait d'un coût de production lui aussi très élevé (614 €/ 1000 l.). Celui-ci s'explique par des charges de structure importantes (mécanisation : 217 €/ 1000 l. ; amortissements : 189 €/ 1000 l.) du fait des contraintes géographiques de la haute montagne et d'un effet de dilution limité par les faibles volumes produits. Toutefois, les charges opérationnelles, en particulier d'alimentation (129 €/ 1000 l.), sont fortes elles aussi. La productivité du travail est faible en volume (77 000 l. / UTH) et reste inférieure en valeur à la moyenne nationale (64 k€/ UTAT, contre 91 k€ / UTAT). Bénéficiant surtout de soutiens publics du second pilier, peu liés aux volumes produits (ICHN et PHAE), elles perçoivent malgré tout un montant d'aides directes proche des exploitations des autres systèmes alpins.
- Les **exploitations laitières de montagne iséroises** compensent par une forte productivité du travail un prix du lait faible. Leur dimension plus importante en moyenne permet également de diluer les charges de structure (amortissements : 100 à 110 €/ 1000 l.) pour les ramener au niveau de la moyenne française. Du fait de volumes de production importants, elles bénéficient d'un montant d'aides directes de la PAC plus élevé. Malgré des systèmes fourragers différents (25 % de maïs ensilage dans la SFP, contre 0%), les systèmes « herbe » et « herbe + maïs » ont des résultats très proches en termes de revenu et de coût de production.
- Les exploitations en **AOP Reblochon laitier** et en **IGP Tomme Emmental** ont en moyenne une taille, une productivité du travail et un prix du lait intermédiaires vis-à-vis des systèmes précédents. Bien que situées en majorité en zone de montagne et d'avant-pays, elles ont un coût de production nettement supérieur aux exploitations en filière standard de l'Isère (différence de 60 à 110 €/ 1000 l.), notamment du fait de charges de structure plus importantes (amortissements : 130 à 145 €/ 1000 l.). Les achats d'aliments représentent un coût plus élevé en Reblochon qu'en Tomme Emmental (86 contre 66 €/ 1000 l.). Pour ces deux systèmes, malgré une dimension des exploitations proche de la moyenne nationale, les revenus sont restés en moyenne inférieurs de 15 à 20 % à celle-ci sur les trois campagnes. En particulier, pour le système Tomme Emmental, les performances économiques modestes (coût de production élevé au regard du prix du lait) entraînent un revenu lui aussi modeste, malgré une productivité du travail qui se rapproche de la moyenne nationale.

Pour les différents groupes, comme pour les exploitations françaises, le **coût de production** estimé est à chaque fois (sauf pour le Reblochon fermier) **proche du prix du lait**, et le plus souvent supérieur à celui-ci. Cela signifie que le produit lait permet en moyenne de couvrir les charges de l'exploitation, mais ne permettrait pas de dégager un revenu sans les aides directes de la PAC (qui représentent entre 108 et 177 €/ 1000 l.). Sur ce plan, les exploitations laitières des Alpes du Nord, qu'elles bénéficient (sur les Savoie) ou non (en Isère) d'un prix du lait supérieur, se trouvent dans une situation très proche de celle des autres exploitations laitières françaises, malgré un montant d'aides directes le plus souvent inférieur.

Tableau 3 : Résultats technico-économiques moyens sur les campagnes 2006/07 à 2008/09
Exploitations laitières des Alpes du Nord – comparaison à la France

	AOP Beaufort	AOP Reblochon Fermier	AOP Reblochon laitier	IGP Tomme Emmental	Lait standard Maïs-herbe	Lait standard Herbe	Ensemble	France 2006- 2008
	Savoie	Haute-Savoie	Haute-Savoie	73-74	Isère	Isère	Alpes du Nord	
Résultats économiques								
Résultat courant /UTAF (€).	11 376	15026	12 174	11 750	12 832	12 423	12 209	14 638
Résultat courant (€/ 1000 l.)	143	179	100	81	79	77	101	88
Val. ajoutée / Prod. brut (%)	35%	42%	36%	32%	27%	26%	34%	38 %
EBE/Produit total (%)	41%	39%	40%	37%	32%	33%	38%	40 %
Annuités/EBE (%)	40%	41%	63%	56%	58%	53%	54%	-
Résultats technico-économiques								
Produits totaux (€)	122 100	184 801	155 830	166 420	194 071	137 686	161 556	155 700
Produits totaux / UTAT (€)	64 050	77 663	81 457	85 210	94 718	91 335	82 137	90 900
EBE (€/ 1000 l.)	350	396	262	224	195	200	260	231
Lait produit (l.)	145 102	185 152	241 224	286 635	332 821	237 278	252 227	267 000
Lait produit /UTAT (l.)	77 530	78 306	124 671	143 958	157 958	154 082	127 074	155 000
Prix du lait (€/ 1000 l.)	580	817	449	382	334	322	452	330
Charges totales (€/ 1000 l.)	698	821	541	504	482	479	561	479
Produits hors lait (€/ 1000 l.)	- 83	- 63	- 96	- 106	- 144	- 137	- 103	- 142
Coût production (€/1000 l)	614	764	462	410	346	350	469	337
Aliments achetés (€/1000l.)	129	174	86	66	81	81	90	73
Mécanisation (€/1000 l.)	217	171	155	155	nd	nd	166	134
Bâtiments & foncier (€/1000 l.)	90	146	88	80	nd	nd	90	-
Amortissements (€/ 1000 l.)	189	190	145	131	103	111	143	99
Amort. /Charges totales (%)	27%	23%	25%	25%	21%	22%	25%	24 %
Aides PAC / Produits (%)	21%	12%	17%	18%	20%	23%	18%	19 %
Aides PAC/Résult. courant (%)	125%	70%	115%	132%	155%	166%	125%	125 %
Aides PAC (€/ 1000 l.)	177	120	111	108	123	135	121	110
Aides PAC/UTAF (€)	14 250	10 581	14 047	15 559	19 946	20 600	15 277	18 285
Aides 2 nd pilier/Aides tot. (%)	74%	61%	56%	45%	nd	nd	54%	17 % (*)

Sources : CERFRANCE Isère, Savoie, Haute-Savoie (2006/07 à 2008/09).

Agreste-RICA 2006-2008 pour la France, sauf (*) : données 2008.

IV. Evolutions des résultats économiques sur trois campagnes : 2006/07 à 2008/09

Sur les trois campagnes considérées, le contexte économique a fortement évolué : le prix du lait a eu tendance à augmenter dans les filières AOP/IGP savoyardes (560 à 620 €/ 1000 l. en Beaufort, 435 à 480 €/ 1000 l. en Reblochon, 370 à 410 €/ 1000 l. en Tomme Emmental), et le prix du lait standard a connu une forte hausse sur la campagne 2007/08 (de 300 à 360 €/ 1000 l.). En parallèle, le coût des intrants a lui aussi fortement augmenté, en particulier les aliments du bétail (+ 20 % entre 2007 et 2009, avec un pic à + 40 % en 2008, sources : Agreste), mais aussi les engrais et carburants.

En fonction des filières et des systèmes, ces évolutions ont eu des effets différents sur le coût de production et sur le revenu des exploitations :

En **AOP Beaufort**, l'augmentation du coût de production a été compensée par l'augmentation du prix du lait et le revenu par actif est resté stable. A l'inverse, dans les filières **Reblochon laitier** et **Tomme Emmental**, l'augmentation du prix du lait n'a pas permis de compenser la hausse du coût de production et le revenu a eu tendance à diminuer sous l'effet d'années fourragères difficiles, ayant occasionné une baisse de la production laitière. Les exploitations iséroises (**lait standard**) ont également connu des variations de revenu importantes sur ces trois années. Les exploitations en système « **maïs-herbe** » ont notamment vu leur revenu augmenter en 2007/08 pour diminuer ensuite en 2008/09. A l'inverse des exploitations herbagères, ces exploitations ont pu augmenter la production de lait sur 2007/08, en bénéficiant des allocations de quotas de fin de campagne (304 à 320 tonnes de lait en moyenne sur un échantillon constant, soit + 4 % en moyenne).

Figure 4 : Evolution du revenu moyen par groupe (résultat courant par UTAF) sur trois ans

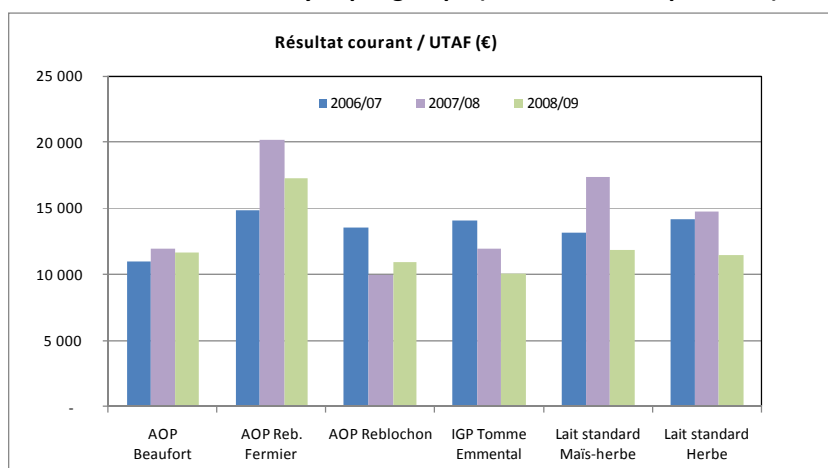
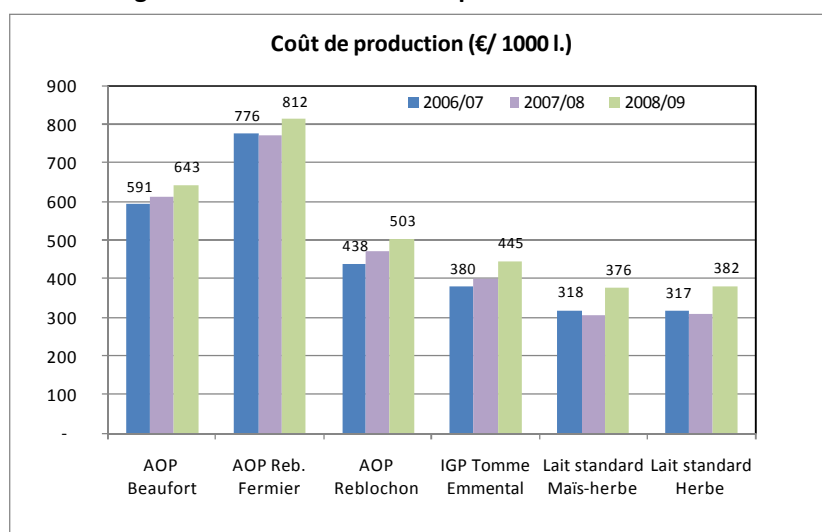


Figure 5 : Evolution du coût de production sur trois ans



Sources : CERFRANCE Isère, Savoie, Haute-Savoie

V. De forts écarts de résultats économiques au sein de chaque filière

Les résultats économiques moyens des exploitations par filière masquent une très forte diversité au sein de chacune d'elle. Pour l'illustrer, les tableaux suivants (n° 4 à 8) permettent pour chaque filière de comparer les caractéristiques et les résultats économiques des 25 % d'exploitations ayant le résultat courant par actif (RC/UTAF) le plus élevé (les plus « performantes ») aux 25% ayant le résultat courant le plus bas. Ces groupes ont été constitués sur la campagne 2008/09. Pour le système « lait standard herbe », l'échantillon trop faible d'exploitations n'a pas permis de réaliser ce traitement.

Au sein de chaque filière, les écarts de revenu entre exploitations les plus performantes (quart « supérieur » : Q4) et les moins performantes (quart « inférieur » : Q1) sont particulièrement importants. Le prix du lait payé aux producteurs étant proche (à l'impact près de l'effet qualité du lait), les différences de revenu s'expliquent principalement par des écarts en termes de **coût de production** et dans une moindre mesure de productivité du travail (lait produit / UTAT).

Ainsi, en comparant au sein de chaque filière les groupes d'exploitations aux performances économiques les plus faibles et les plus fortes (Q1 et Q4), les différences de revenu peuvent s'expliquer par l'effet cumulatif de plusieurs facteurs, liés soit à la gestion des exploitations, soit à leurs caractéristiques structurelles. Ainsi, les exploitations aux meilleurs résultats économiques se distinguent :

- Par un **coût de production** sensiblement plus bas. Les différences entre les groupes extrêmes sont de l'ordre de 40 % (par exemple de 400 à 580 €/ 1000 l. en Reblochon laitier). Les exploitations aux meilleurs résultats économiques parviennent aussi bien à limiter les charges de structure que les charges opérationnelles (notamment le coût des achats d'aliments). Concernant les charges de structure, on constate que les différences en termes de coût de mécanisation sont nettement supérieures aux différences de coût des bâtiments ramené aux volumes produits.
- Par une **dimension de l'exploitation** plus importante (entre 20 et 30 % de lait produit en plus), ce qui contribue à diluer les charges de structure. Il est important toutefois de rappeler qu'un facteur ne permet pas à lui seul d'obtenir de meilleurs résultats économiques. En particulier, si les meilleures exploitations sont en moyenne plus grandes, il n'y a pas de corrélation directe entre taille et revenu (c'est davantage l'adaptation entre les volumes produits et la structure qui est importante).
- Par une productivité du travail (lait produit par UTA) en général supérieure. Néanmoins, ce n'est pas ce critère qui explique les résultats des exploitations les moins performantes : la productivité y est en général équivalente au groupe « moyen » (Q2+Q3), sauf dans le cas des exploitations iséroises.

Au-delà de ces tendances communes, le poids des différents facteurs expliquant les différences de résultats entre exploitations peut varier légèrement selon les filières. Ainsi, en AOP Beaufort et AOP Reblochon, les charges de structure et les amortissements contribuent davantage à expliquer les différences de résultats économiques qu'au sein des systèmes Tomme Emmental et lait standard (pour lesquels les différences en termes de charges courantes sont relativement plus importantes).

- **Exploitations en AOP Beaufort**

Tableau 4 : Caractéristiques et résultats technico-économiques de groupes d'exploitations classées selon le résultat courant par UTAF : AOP Beaufort (2008/09)

		Résultat courant par UTAF			Ecart Q4-Q1
		Bas Q1	Moyen Q2+Q3	Elevé Q4	
	<i>Effectifs</i>	17	33	17	
Caractéristiques	SAU (ha)	84	125	132	
	Nombre de vaches laitières	37	33	44	
	UTA familiaux	2,0	2,0	1,7	
	UTH salariés	0,2	0,2	0,1	
	Lait vendu total (l.)	143 220	140 555	161 355	+ 18 135
	Lait vendu /UTAT (l.)	75 273	72 311	100 152	+ 24 880
	Lait/VL (l.)	3 976	4 348	3 921	
	Prix du lait (€/ 1000 l.)	611	610	621	
Performances économiques	Valeur ajoutée (€/ 1000 l.)	204	255	304	
	Aides PAC (€/ 1000 l.)	146	174	155	
	EBE (€/ 1000 l.)	280	359	410	
	Amortissements (€/ 1000 l.)	245	187	157	- 88
	Résultat courant (€/ 1000 l.)	5	165	237	
Coût de production	Coût de production (€/1000 l.)	752	620	540	- 212
	Charges mécanisation (€/1000L)	257	224	185	- 72
	Charges bâtiments et foncier (€/1000L)	128	75	91	-37
	Charges courantes (€/ 1000 l.)	594	504	475	-118
	Coût aliments achetés (€/1000 l.)	143	131	118	- 25
	Produits hors lait (€/ 1000 l.)	- 87	- 71	- 93	6
Résultats d'exploitation	Résultat courant /UTAF (€)	365	12 062	24 049	23 684
	Rev. dispo (EBE-Annuités)/UTAF (€)	8 991	18 314	29 532	20 541
	Annuités/EBE (%)	64%	32%	31%	
	Endettement LMT (€/ 1000 l.)	1 019	353	533	- 486
Aides PAC	Aides PAC/UTAF (€)	11 662	13 138	15 753	
	Aides PAC /produit total (%)	17%	20%	17%	
	Aides PAC/résultat courant (%)	>> 100 %	116%	66%	

Sources : CERFRANCE Isère, Savoie, Haute-Savoie

- **Exploitations en AOP Reblochon fermier**

Tableau 5 : Caractéristiques et résultats technico-économiques de groupes d'exploitations classées selon le résultat courant par UTAF : AOP Reblochon fermier (2008/09)

		Résultat courant par UTAF :			Ecart Q4-Q1
		Bas Q1	Moyen Q2+Q3	Elevé Q4	
	<i>Effectifs</i>	12	23	12	
Caractéristiques	SAU (ha)	60	60	86	
	Nombre de vaches laitières	41	41	46	
	UTA familiaux	2,2	2,6	2,4	
	UTH salariés	0,2	0,1	0,5	
	Lait vendu total (l.)	155 458	177 660	221 643	+ 66 185
	Lait vendu /UTAT (l.)	71 806	70 431	100 514	+ 28 708
	Lait/VL (l.)	3 779	4 213	4 759	
	Prix du lait (€/ 1000 l.)	800	819	902	
Performances économiques	Valeur ajoutée (€/ 1000 l.)	226	387	472	
	Aides PAC (€/ 1000 l.)	118	122	112	
	EBE (€/ 1000 l.)	245	425	476	
	Amortissements (€/ 1000 l.)	191	187	185	- 6
	Résultat courant (€/ 1000 l.)	28	217	263	
Coût de production	Coût de production (€/1000 l.)	895	731	755	- 140
	Charges mécanisation (€/1000L)	182	158	175	- 6
	Charges bâtiments et foncier (€/1000L)	136	148	146	10
	Charges courantes (€/ 1000 l.)	714	610	630	- 84
	Coût aliments achetés (€/1000 l.)	220	181	158	- 62
	Produits hors lait (€/ 1000 l.)	- 15	- 70	- 65	50
Résultats d'exploitation	Résultat courant /UTAF (€)	759	14 737	29 136	28 376
	Rev. dispo (EBE-Annuités)/UTAF (€)	6 739	19 448	37 250	30 510
	Annuités/EBE (%)	79%	34%	32%	
	Endettement LMT (€/ 1000 l.)	231	94	156	- 75
Aides PAC	Aides PAC/UTAF (€)	9 600	8 654	14 418	
	Aides PAC /produit total (%)	13%	12%	10%	
	Aides PAC/résultat courant (%)	>> 100%	60%	50%	

Sources : CERFRANCE Isère, Savoie, Haute-Savoie

- **Exploitations en AOP Reblochon laitier**

Tableau 6 : Caractéristiques et résultats technico-économiques de groupes d'exploitations classées selon le résultat courant par UTAF : AOP Reblochon laitier (2008/09)

		Résultat courant par UTAF :			Ecart Q4-Q1
		Bas q1	Moyen Q2+Q3	Elevé q4	
Effectifs		31	61	31	
Caractéristiques	SAU (ha)	66	89	80	
	Nombre de vaches laitières	40	48	48	
	UTA familiaux	1,8	2,2	1,9	
	UTH salariés	0,2	0,2	0,1	
	Lait vendu total (l.)	201 010	267 489	268 746	+ 67 736
	Lait vendu /UTAT (l.)	118 274	121 347	140 262	+ 21 988
	Lait/VL (l.)	4 931	5 405	5 262	
	Prix du lait (€/ 1000 l.)	468	475	482	
Performances économiques	Valeur ajoutée (€/ 1000 l.)	129	191	243	
	Aides PAC (€/ 1000 l.)	103	107	104	
	EBE (€/ 1000 l.)	188	259	312	
	Amortissements (€/ 1000 l.)	175	140	110	- 65
	Résultat courant (€/ 1000 l.)	- 10	103	191	
Coût de production	Coût de production (€/1000 l.)	584	481	399	- 185
	Charges mécanisation (€/1000L)	187	154	134	- 53
	Charges bâtiments et foncier (€/1000L)	95	90	72	- 23
	Charges courantes (€/ 1000 l.)	467	422	375	- 93
	Coût aliments achetés (€/1000 l.)	113	96	85	- 28
	Produits hors lait (€/ 1000 l.)	- 74	- 94	- 97	23
Résultats d'exploitation	Résultat courant /UTAF (€)	- 2 258	12 347	26 573	28 831
	Rev. dispo (EBE-Annuités)/UTAF (€)	5 493	19 349	32 968	27 475
	Annuités/EBE (%)	100%	40%	26%	
	Endettement LMT (€/ 1000 l.)	91	105	66	- 24
Aides PAC	Aides PAC/UTAF (€)	12 922	13 651	15 109	
	Aides PAC /produit total (%)	16%	16%	15%	
	Aides PAC/résultat courant (%)	> 100 %	125%	58%	

Sources : CERFRANCE Isère, Savoie, Haute-Savoie

- **Exploitations en IGP Tomme Emmental**

Tableau 7 : Caractéristiques et résultats technico-économiques de groupes d'exploitations classées selon le résultat courant par UTAF : IGP Tomme Emmental (2008/09)

		Résultat courant par UTAF :			Ecart Q4-Q1
		Bas Q1	Moyen Q2+Q3	Elevé Q4	
	<i>Effectifs</i>	58	116	58	
Caractéristiques	SAU (ha)	80	90	93	
	Nombre de vaches laitières	45	51	55	
	UTA familiaux	1,7	2,1	2,0	
	UTH salariés	0,1	0,1	0,0	
	Lait vendu total (l.)	253 560	286 274	326 808	+ 73 247
	Lait vendu /UTAT (l.)	142 799	134 748	167 292	+ 24 493
	Lait/VL (l.)	5 330	5 362	5 735	
	Prix du lait (€/ 1000 l.)	398	408	413	
Performances économiques	Valeur ajoutée (€/ 1000 l.)	55	153	209	
	Aides PAC (€/ 1000 l.)	109	112	99	
	EBE (€/ 1000 l.)	130	225	281	
	Amortissements (€/ 1000 l.)	159	130	112	- 47
	Résultat courant (€/ 1000 l.)	-52	83	158	
Coût de production	Coût de production (€/1000 l.)	561	440	356	- 205
	Charges mécanisation (€/1000L)	187	166	134	- 53
	Charges bâtiments et foncier (€/1000L)	97	81	78	- 19
	Charges courantes (€/ 1000 l.)	461	416	341	- 119
	Coût aliments achetés (€/1000 l.)	103	79	60	- 43
	Produits hors lait (€/ 1000 l.)	- 73	- 113	- 106	33
Résultats d'exploitation	Résultat courant /UTAF (€)	-6 435	10 721	25 825	32 260
	Rev. dispo (EBE-Annuités)/UTAF (€)	2 644	16 199	33 153	30 509
	Annuités/EBE (%)	164%	46%	29%	
	Endettement LMT (€/ 1000 l.)	215	256	150	- 65
Aides PAC	Aides PAC/UTAF (€)	15 818	14 666	16 812	
	Aides PAC /produit total (%)	19%	17%	16%	
	Aides PAC/résultat courant (%)	>> 100%	200%	66%	

Sources : CERFRANCE Isère, Savoie, Haute-Savoie

- **Exploitations « Lait standard » maïs-herbe (Isère)**

Tableau 8 : Caractéristiques et résultats technico-économiques de groupes d'exploitations classées selon le résultat courant par UTAF : Lait standard maïs herbe (2008/09)

		Résultat courant par UTAF :			Ecart Q4-Q1
		Bas Q1	Moyen Q2+Q3	Elevé Q4	
	<i>Effectifs</i>	18	35	18	
Caractéristiques	SAU (ha)	94	93	96	
	Nombre de vaches laitières	46	52	52	
	UTA familiaux	2,0	2,3	2,3	
	UTH salariés	0,1	0,1	0,1	
	Lait vendu total (l.)	287 339	354 225	379 844	+ 92 505
	Lait vendu /UTAT (l.)	145 132	161 367	167 400	+ 22 268
	Lait/VL (l.)	5 979	6 825	6 993	
	Prix du lait (€/ 1000 l.)	360	362	364	
Performances économiques	Valeur ajoutée (€/ 1000 l.)	42	132	174	
	Aides PAC (€/ 1000 l.)	147	113	104	
	EBE (€/ 1000 l.)	134	192	222	
	Amortissements (€/ 1000 l.)	133	107	83	- 50
	Résultat courant (€/ 1000 l.)	-20	73	131	
Coût de production	Coût de production (€/1000 l)	489	372	305	- 184
	Charges mécanisation (€/1000L)	nd	nd	nd	
	Charges bâtiments et foncier (€/1000L)	nd	nd	nd	
	Charges courantes (€/ 1000 l.)	486	386	367	- 118
	Coût aliments achetés (€/1000 l)	106	96	93	- 13
	Produits hors lait (€/ 1000 l.)	- 136	- 143	- 168	32
Résultats d'exploitation	Résultat courant /UTAF (€)	-3 506	11 412	21 683	25 189
	Rev. dispo (EBE-Annuités)/UTAF (€)	-2 701	16 849	28 517	31 218
	Annuités/EBE (%)	189%	49%	24%	
	Endettement LMT (€/ 1000 l.)	466	270	165	- 301
Aides PAC	Aides PAC/UTAF (€)	21905	18714	18241	
	Aides PAC /produit total (%)	22%	18%	16%	
	Aides PAC/résultat courant (%)	>> 100%	178%	85%	

Sources : CERFRANCE Isère, Savoie, Haute-Savoie

Conclusion

Ce document de synthèse vise essentiellement à caractériser les résultats économiques des exploitations laitières des Alpes du Nord. Les principaux enseignements que l'on peut retenir à ce stade :

- Les exploitations laitières des Alpes du Nord présentent une certaine diversité en termes de filières et de systèmes de production. Bien que leurs résultats économiques soient relativement proches entre filières, le poids respectif des différents déterminants du revenu (productivité du travail, prix du lait, coût de production, aides PAC, etc.) est assez différent selon les filières.
- Sur les trois campagnes 2006/07 à 2008/09, les résultats économiques, en termes de rémunération du travail, restent modestes si on les compare à la moyenne des exploitations laitières françaises. Ce constat est toutefois à nuancer par le fait que sur cette période les conditions de production ont été difficiles sur les Alpes du Nord (notamment pour la production de fourrages).
- On constate (ou confirme) une très grande diversité dans les résultats économiques des exploitations au sein de chaque filière, sans commune mesure avec les différences entre filières. Si les caractéristiques structurelles des exploitations (dimension, productivité du travail, etc.) jouent un certain rôle, ce sont les différences de coûts de production qui expliquent pour une large part ces différences de revenu.

Ces éléments permettent de penser qu'il existe des marges de manœuvre au niveau des exploitations pour l'amélioration des résultats économiques. S'appuyant uniquement sur des données économiques, et non sur des observations des exploitations (en termes de fonctionnement, de pratiques, etc.), il apporte une première contribution mais ne permet pas d'identifier des leviers à l'échelle individuelle. Il peut toutefois permettre de soulever certaines questions pour l'avenir et d'alimenter la réflexion sur la capacité des exploitations à s'adapter à des évolutions de contexte économique.

Annexes

• Soldes intermédiaires de gestion

	Production de l'exercice
- Consommations Intermédiaires	+ Rabais, ristournes, remises
- Fermage	
	= Valeur Ajoutée (VA)
- Impôts et taxes	+ Subventions d'exploitation
- Frais de personnel	+ Indemnités d'assurance
- Charges sociales (<u>y compris de l'exploitant</u>)	
	= Excédent Brut d'Exploitation (EBE)
- Dotations aux amortissements	+ Transfert de charges
- Charges financières	+ Autres produits de gestion courante
	+ Produits financiers
	= Résultat Courant

Remarque : Les statistiques agricoles du Ministère de l'Agriculture (RICA, Comptes de l'agriculture, ...) fournissent annuellement des données sur les résultats économiques des exploitations françaises, de même que le RICA est régulièrement utilisé par l'INRA, l'Institut de l'Elevage, etc. Ces statistiques n'intègrent pas les charges sociales de l'exploitant dans les charges (notamment dans le calcul du résultat courant avant impôts – RCAI), et la comparaison avec les données CER de ce document ne doit pas se faire sans intégrer les charges sociales de l'exploitant.

• Méthode de calcul du coût de production utilisée

<p>Ensemble des charges (courantes et amortissements)</p> <p style="text-align: center;">–</p> <p style="text-align: center;">produits autres que le lait vendu (€)</p> <hr style="width: 80%; margin: auto;"/> <p style="text-align: center;">Lait vendu (1000 l.)</p>	<div style="border: 1px solid black; padding: 5px; margin-bottom: 5px;"> Charges courantes (aliments, engrais, carburants, assurances...) </div> <div style="border: 1px solid black; padding: 5px;"> Amortissements </div>	<div style="border: 1px dashed black; padding: 5px; margin-bottom: 5px;"> Autres produits : Veaux, réformes (céréales) </div> <div style="border: 1px solid black; padding: 5px; margin-bottom: 5px;"> Produits : lait vendu </div> <div style="border: 1px solid black; padding: 5px;"> Aides directes </div>
---	--	---

Liste des sigles et termes utilisés

AOP	Appellation d'origine protégée
EBE	Excédent Brut d'Exploitation
Ha	Hectare
IGP	Indication géographique protégée
PAC	Politique Agricole Commune
Produit brut	Produit hors subventions
Produit total	Produit y compris subventions
RC	Résultat courant
RICA	Réseau d'information comptable agricole (Ministère de l'agriculture)
UGB	Unité gros bétail
UTA	Unité de Travail Annuel
UTAT	Unité de Travail Annuel Total
UTAF	Unité de Travail Annuel Familial
VA	Valeur ajoutée
VL	Vache laitière