

### Conférence agricole



CHAMBRE  
D'AGRICULTURE  
PROVENCE ALPES  
CÔTE D'AZUR

## L'AGRICULTURE DU MASSIF ALPIN DE 2000 À 2007 Entre restructuration et déprise ?

### Editorial

Les Chambres d'Agriculture des Alpes, regroupées au sein de la Conférence Agricole Alpine, réfléchissent à l'avenir des exploitations de montagne et au positionnement politique nécessaire à l'accompagnement de nos systèmes d'exploitation.

Ainsi, dans le cadre du projet POLEM (Politiques publiques et exploitations de montagne), un partenariat a été établi entre les DRAAF Rhône-Alpes et Provence-Alpes Côte d'Azur, la Chambre d'Agriculture des Hautes-Alpes, le Suaci Alpes du Nord et la Chambre Régionale d'Agriculture de Provence-Alpes-Côte d'Azur. Ce document synthétise le fruit de cette collaboration, dans laquelle chacun a apporté sa part d'expertise.

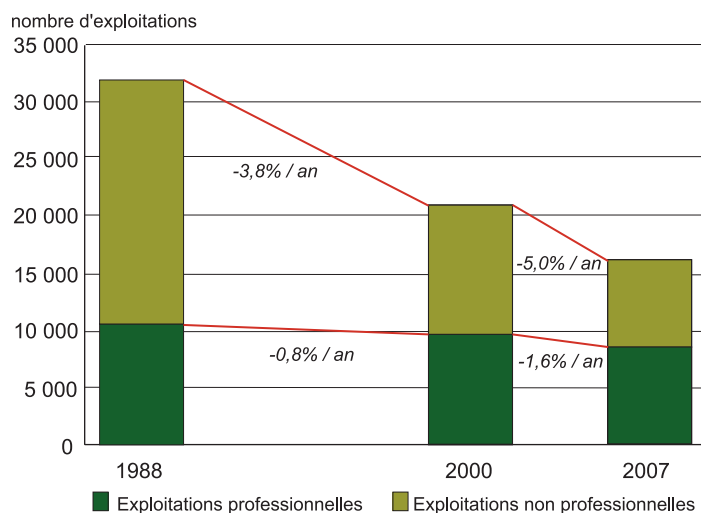
Connaître l'évolution récente de l'agriculture des Alpes, c'est préparer son avenir.

Le Président de la Conférence Agricole Alpine  
P-Y MOTTE

## LA RESTRUCTURATION S'ACCELERE ET GAGNE LES PROFESSIONNELS

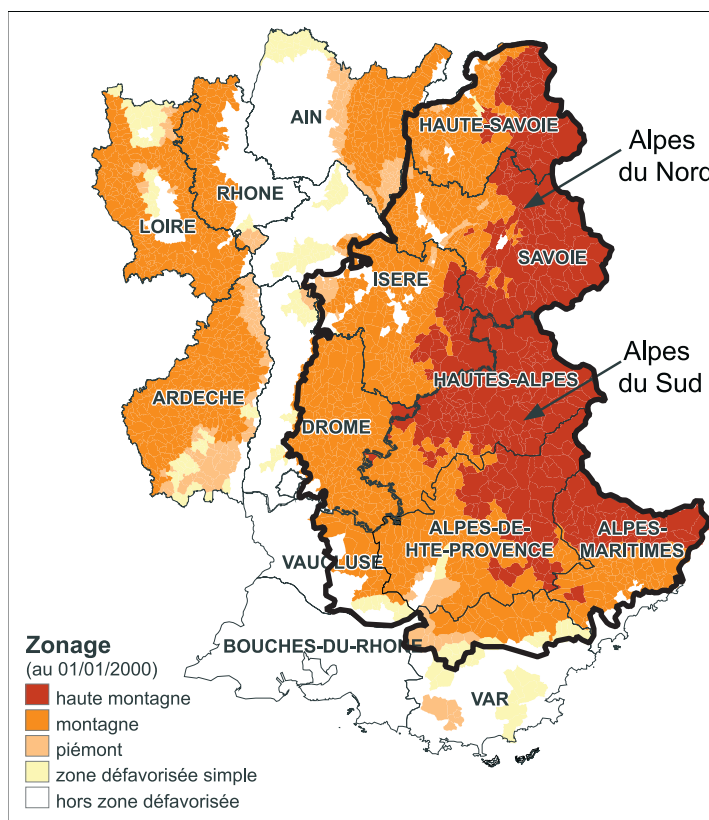
En vingt ans, la moitié des exploitations alpines a disparu. Cette diminution, aussi considérable soit-elle, est comparable à la moyenne nationale. Elle s'est accélérée entre 2000 et 2007 (- 24 %). Les plus petites exploitations, dites "non professionnelles", sont les plus touchées. Cette restructuration affecte maintenant aussi les exploitations professionnelles dont le nombre a diminué de 11 % entre 2000 et 2007. Cependant, elles résistent mieux dans les Alpes qu'en moyenne nationale. Leur surface agricole utilisée (SAU) passe en moyenne de 67 à 76 hectares sur cette période.

### Moitié moins d'exploitations alpines en 20 ans



Source : Agreste - Enquête Structure 2007, R.A. de 1988 et 2000

### LA ZONE D'ÉTUDE : MONTAGNE ET HAUTE MONTAGNE ALPINES



Source : SSP

## L'AGRICULTURE ALPINE : HERBAGERE ET EXTENSIVE

En 2007, l'agriculture alpine compte 16 100 exploitations dont 8 500 exploitations professionnelles. Elle emploie 21 500 équivalent-temps plein. Associée à la sylviculture, elle représente 4 % des emplois du massif contre 7 % pour l'ensemble de la montagne française. Cette situation s'explique par le caractère moins rural du massif alpin qui connaît un développement démographique et économique important, en comparaison aux autres zones de montagne.

### Déprise dans les Alpes du Sud ?

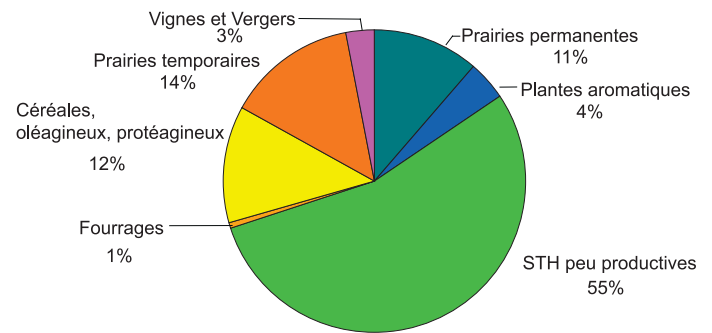
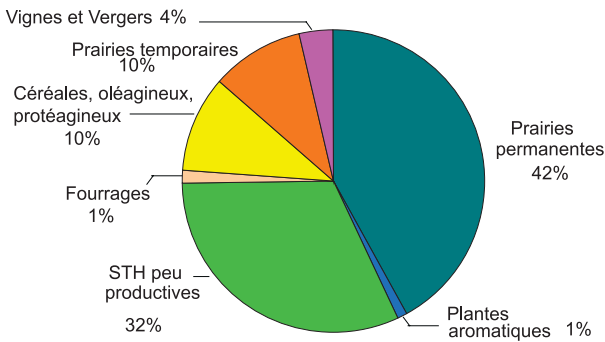
La SAU alpine est de 738 000 hectares en 2007, soit un tiers du territoire alpin si l'on y ajoute plus de 300 000 hectares

d'alpages et de parcours collectifs. La SAU est composée pour l'essentiel (80 %) de surfaces en herbe : prairies permanentes dominantes au nord, surfaces toujours en herbe peu productives majoritaires au sud. L'arboriculture et la viticulture représentent des surfaces limitées mais ont un poids économique important. Entre 2000 et 2007, la SAU alpine a diminué de 3 %, principalement dans les Alpes du Sud (-10 %), alors qu'elle se maintient dans les Alpes du Nord. Cette évolution semble indiquer une dynamique de déprise agricole dans les Alpes du Sud, toutes les surfaces libérées n'étant pas reprises.

### 40 % de Prairie permanente au nord

### 50 % de Surface Toujours en Herbe peu productive au sud

Sau par culture en % en 2007



### Le poids des Alpes

En nombre d'exploitations, l'agriculture alpine représente 3 % de l'agriculture nationale et 20 % de celle de montagne. Elle contribue pour 19 % aux emplois agricoles totaux de montagne et utilise 19 % de sa surface agricole.

Les Alpes du Nord représentent un quart des exploitations de Rhône Alpes, en nombre comme en SAU.

Les Alpes du Sud représentent également un quart de PACA en nombre d'exploitations, mais près de la moitié en SAU.

### Une agriculture à dominante d'élevage

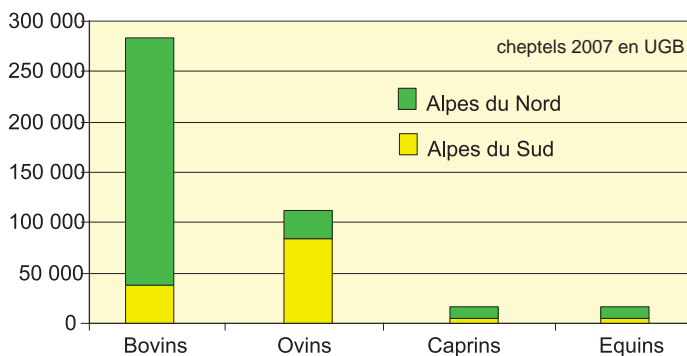
La majorité (57 %) des exploitations alpines ont une activité d'élevage herbivore contre seulement 36 % en France. Cette proportion est plus faible que pour l'ensemble des montagnes françaises (80 %). Elle s'explique d'une part par la présence d'une activité arboricole et viticole importante et d'autre part, par un poids non négligeable des exploitations de grandes cultures. Nord et sud du massif partagent cette orientation dominante vers l'élevage herbager extensif. Leur agriculture présente néanmoins des différences importantes :

- les Alpes du Nord ont une densité d'exploitations deux fois plus importante que les Alpes du Sud,
- les Alpes du Nord sont fortement spécialisées dans l'élevage bovin laitier (43 % des exploitations). Dans les Alpes du Sud, l'élevage est surtout ovin allaitant (25 % des exploitations) et l'agriculture y est plus diversifiée.

### Diminution des cheptels

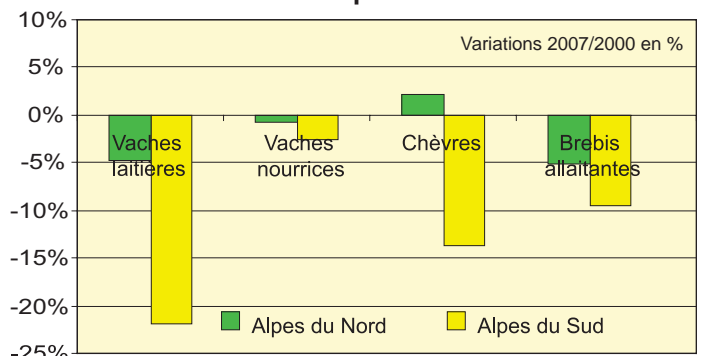
En 2007, la « ferme alpine » compte 102 000 vaches laitières (2,5 % du troupeau laitier français), 510 000 brebis (10 % du troupeau français) et 36 000 vaches allaitantes (1 % du troupeau français). Entre 2000 et 2007, le cheptel bovin laitier alpin diminue (-6 %) mais à un rythme moindre que le troupeau français (-9 %). Il résiste mieux en zone de haute-montagne (-3 %), grâce aux filières fromagères de qualité des Alpes du Nord. A contrario le troupeau laitier des Alpes du Sud (6 500 vaches) subit une forte diminution (-22 %). Le troupeau de brebis baisse (-8 %) moins que la moyenne nationale (-12 %). Le cheptel de vaches allaitantes reste stable : il progresse en zone de montagne des Alpes du Nord mais baisse dans les Alpes du Sud.

### Bovins au nord, ovins au sud



Source : Agreste - Enquête Structure 2007

### Les cheptels résistent mieux au nord qu'au sud



Source : Agreste - Enquête Structure 2007, recensement agricole 2000

## L'EXPLOITATION PROFESSIONNELLE ALPINE : GRANDES SURFACES MAIS PEU PRODUCTIVES

Sur une surface moyenne de 76 hectares, en hausse de 9 hectares depuis 2000, l'exploitation professionnelle alpine type emploie 2 ETP dont 1,6 de main d'œuvre familiale. Comparée à la moyenne nationale, elle a une surface identique, mais une dimension économique deux fois moindre (mesurée par la Marge Brute Standard). Ceci est la conséquence de systèmes de production beaucoup plus extensifs en montagne, où la productivité des terres est inférieure. Cependant, cette dimension économique est légèrement supérieure à la moyenne de la montagne française. La restructuration de l'agriculture alpine est plus faible que la moyenne nationale, avec les conséquences suivantes : les exploitations s'agrandissent moins vite, l'agriculture alpine perd

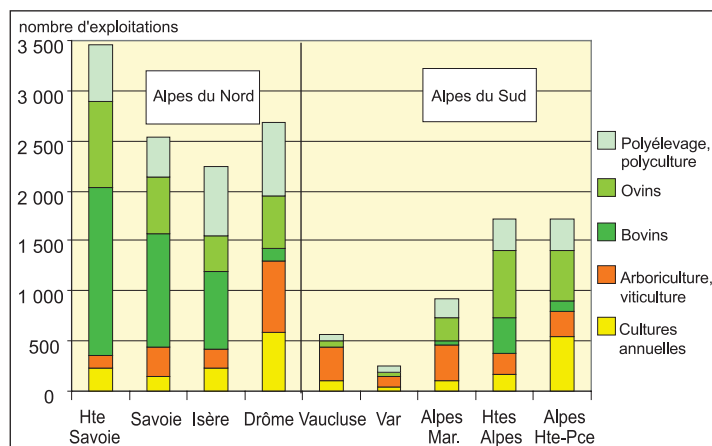
moins d'actifs, la productivité du travail augmente moins et demeure très inférieure à la moyenne française.

En moyenne la taille des exploitations augmente mais le nombre d'actifs par exploitation reste stable (2 UTA).

### Les exploitations "non professionnelles"

Elles représentent désormais un peu moins de la moitié des exploitations alpines et leur nombre continue de diminuer très rapidement. Elles occupent une place modeste dans le territoire et dans l'économie agricole : 13 % de la SAU et 7 % de la MBS totale. Elles sont tournées à 60 % vers l'élevage, mais aussi, pour 30 % d'entre elles, vers les céréales, la vigne ou l'arboriculture.

### Deux fois plus d'exploitations dans les Alpes du Nord



Source : Agreste - Enquête Structure 2007

champ des exploitations professionnelles	Alpes du Nord		Alpes du Sud	
	Haute montagne	Montagne	Haute montagne	Montagne
Nombre d'exploitations	802	4 729	1 072	1 900
SAU (ha)	87	62	95	93
Main d'oeuvre (en ETP)	2,00	2,06	1,77	2,05
Marge Brute Standard en UDE	34	46	28	52

Source : Agreste - Enquête Structure 2007

### Évolution 2000-2007 des caractéristiques principales des exploitations professionnelles

champ des exploitations professionnelles	Alpes		France		Montagne France	
	2007	Evolution 2007/2000 (%)	2007	Evolution 2007/2000 (%)	2007	Evolution 2007/2000 (%)
Nombre d'exploitations	8 503,0	-11	326 225,0	-17	52 070,0	-13
Surface moyenne (SAU) en ha	75,6	+13	77,3	+19	69,0	+15
Main d'oeuvre (en ETP)	2,0	+1	2,2	+2	1,8	0
Main d'oeuvre familiale (en ETP)	1,6	-1	1,5	-1	1,6	-2
Marge Brute Standard en UDE	43,9	+11	80,4	+16	39,0	+10
MBS/Actif	21,8	+11	37,1	+14	21,0	+11

Source : Agreste - Enquête Structure 2007, recensement agricole 2000

#### Définitions

Les données s'appuient sur les résultats de l'enquête Structure 2007 et du Recensement agricole 2000 fournies par le service de Statistique et de Prospective du ministère de l'alimentation, de l'agriculture et de la pêche.

**Une exploitation agricole** (au sens de la statistique agricole) est une unité de production qui est soumise à une gestion courante unique et qui atteint une dimension de plus d'un hectare de superficie agricole utilisée ou de plus de vingt ares de cultures spécialisées, ...

Une exploitation agricole dite "**professionnelle**" est une exploitation agricole au moins égale à l'équivalent de 12 hectares de blé et qui utilise au minimum 0,75 équivalent-temps plein.

**La Marge brute standard (MBS)** est la différence entre la valeur d'une production et les coûts nécessaires à son obtention. Elle est exprimée en unités de dimension économique (UDE). 1 UDE équivaut à 1 200 euros.

**L'UGB (Unité gros bétail)** est l'unité employée pour pouvoir comparer des effectifs d'animaux d'espèces différentes. On définit des équivalences basées sur les besoins alimentaires. Ainsi, 1 vache de 600 kg = 1 UGB ; 1 brebis = 0,15 UGB.

**L'OTEX ou orientation technico-économique** d'une exploitation permet de caractériser l'activité qui contribue majoritairement à la MBS de l'exploitation. Ainsi, pour qu'une exploitation soit classée dans l'Otex « Ovins », il faut que plus des deux tiers de sa MBS provienne de l'activité productive ovine.

#### Pour en savoir plus :

« L'agriculture alpine et ses évolutions entre 2000 et 2007 », 2010. Rapport technique Polem consultable sur le site internet de la Chambre d'Agriculture des Hautes-Alpes ou du Suaci Alpes du Nord.

« Agriculture et montagne, une relation à haute valeur ajoutée », APCA, 2010, Revue Chambres d'Agriculture n°990, février 2010, pp. 11-38.

## DES DYNAMIQUES DIFFERENTES SELON LES PRODUCTIONS

### **Bovins lait :**

#### **une forte restructuration des exploitations**

En 2007, la production laitière du massif, stable depuis 2000, est assurée par 2 500 exploitations professionnelles concentrées dans les Alpes du Nord et situées pour un tiers d'entre elles en haute montagne. Leur nombre a diminué de 20 % entre 2000 et 2007, (moyenne nationale : -25 %). Elles se sont agrandies en surface moyenne (+27 %) et en cheptel moyen (+21 %), pour un nombre d'actifs sur l'exploitation stable. Dans les Alpes du Sud, la filière atteint un seuil critique puisqu'il ne reste plus que 250 producteurs laitiers et la production de lait a baissé globalement de 15 % depuis 2000.

### **Bovins viande : spécialisation**

En 2007, 2 000 exploitations alpines détiennent des vaches allaitantes. Trois-quarts d'entre elles sont localisées dans les Alpes du Nord. Depuis 2000, leur nombre a diminué d'un tiers alors que le cheptel de vaches allaitantes est resté stable. Le troupeau moyen est deux fois plus petit que la moyenne nationale (24 vaches). Les exploitations détenant des vaches allaitantes se sont fortement spécialisées et les exploitations mixtes lait-viande ont aujourd'hui quasiment disparu sur les Alpes. En 2007, les exploitations spécialisées en vaches allaitantes ont en moyenne une surface de 87 ha, 1,5 UTA et une dimension économique modeste (23 UDE contre 40 en France).

### **Ovins viande :**

#### **une diminution du cheptel**

En 2007, on compte 1 500 exploitations professionnelles détentrices de plus de 50 brebis. Les deux tiers sont situées dans les Alpes du Sud, 42 % en haute montagne. Leur nombre s'est mieux maintenu (-12 %) que la moyenne nationale (-16 %) mais le cheptel total est en baisse de 8 %. La réduction du nombre d'exploitations s'accompagne d'une évolution assez modeste de leur dimension : la SAU moyenne reste stable (140 hectares) et l'effectif moyen passe de 287 à 300 brebis (+5 %). Au Nord, les troupeaux sont plus petits et leur taille reste stable (188 brebis), tandis qu'ils progressent au Sud (de 330 à 360 brebis).

### **Fruits :**

#### **professionnalisation**

Entre 2000 et 2007, la filière fruitière s'est professionnalisée avec une chute importante des exploitations non professionnelles (-40 %) et une baisse modérée du nombre d'exploitations professionnelles qui atteint 900 en 2007. Cette évolution a lieu dans un contexte de croissance des surfaces de noyers dans les Alpes du Nord et de diminution importante des vergers dans les Alpes du Sud.

### **Grandes cultures :**

#### **des exploitations plus grandes au Sud**

1 800 exploitations alpines sont spécialisées en grandes cultures en 2007. Dans les Alpes du Sud, les exploitations sont plus grandes (67 ha de SAU) et sont diversifiées sur les plantes aromatiques associées aux cultures de semence. Elles se restructurent sur la période : leur nombre diminue de 14 %. Dans les Alpes du Nord, le nombre d'exploitations de grandes cultures augmente sur la période (+9 %) du fait de la spécialisation de certaines exploitations dans l'activité céréalière. Les exploitations restent de très petite dimension (26 ha en moyenne).

## LES ENJEUX D'UNE AGRICULTURE DE MONTAGNE

Si l'agriculture alpine présente une diversité importante, en particulier entre le nord et le sud du massif, elle possède néanmoins des caractères communs : une agriculture extensive, à dominante d'élevage herbager et des exploitations de petite dimension économique.

La restructuration constatée entre 2000 et 2007 est inférieure à la moyenne nationale. Elle est forte dans la filière laitière, plus limitée dans la filière ovine. Elle est sans doute amenée à se poursuivre dans les années à venir, compte tenu notamment de l'âge des chefs d'exploitation. Malgré la concentration des moyens de production, les exploitations alpines conservent en moyenne une faible dimension

économique. L'écart se creuse par rapport à la moyenne nationale, ce qui renforce la nécessité de politiques de qualité et justifie les politiques de compensation de handicaps naturels. Sur le plan social, l'augmentation de la productivité, économiquement nécessaire, pose la question des conditions de travail, dans un contexte de montagne. En absorbant la force de travail, elle peut limiter les marges de manœuvre des agriculteurs pour développer de nouvelles activités, touristiques ou autres. Enfin, sur le plan territorial, la réduction des cheptels, en particulier dans les Alpes du Sud, interpelle sur la capacité future de l'agriculture à continuer d'occuper et d'entretenir l'espace ■

Avec la participation financière du Cas-Dar du massif des Alpes et la contribution des acteurs des Chambres d'Agriculture des Alpes-de-Haute-Provence, de Haute-Savoie, d'Isère et de Savoie, de l'Institut de l'Élevage et du Service de statistique et prospective du Ministère de l'Alimentation, de l'Agriculture et de la Forêt.



### **Direction Régionale de l'Alimentation, de l'Agriculture et de la Forêt de Provence-Alpes-Côte d'Azur**

Service régional de l'information statistique et économique  
161, rue du Ct-Rolland 13272 MARSEILLE Cedex 08  
[www.draaf.paca-agriculture.gouv.fr](http://www.draaf.paca-agriculture.gouv.fr)

### **Direction Régionale de l'Alimentation, de l'Agriculture et de la Forêt de Rhône-Alpes**

Service régional de la statistique, de l'information et de la prospective  
Cité administrative -BP 3202 - 165,rue Garibaldi 69401 LYON Cedex 03  
[www.draaf-rhone-alpes.agriculture.gouv.fr](http://www.draaf-rhone-alpes.agriculture.gouv.fr)

**Directeurs régionaux :** G. PELURSON et J.M. SEILLAN

Directeurs de la publication : B.BACCAINI et G.PELURSON

Rédacteurs : F. CAZENAVE, N. GIRARD,

J.P. GOURIOU, J.M. NOURY et D. POULOS

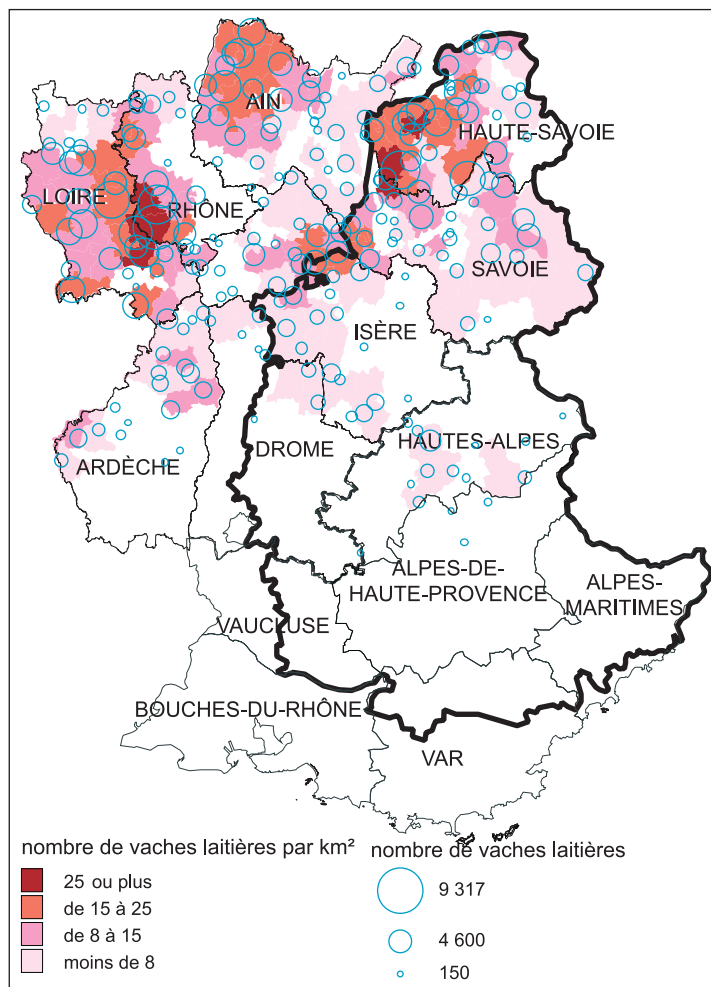
Composition : Nadine NIETO

Dépôt légal : juin 2010

ISBN : 978-2-11-097627-7

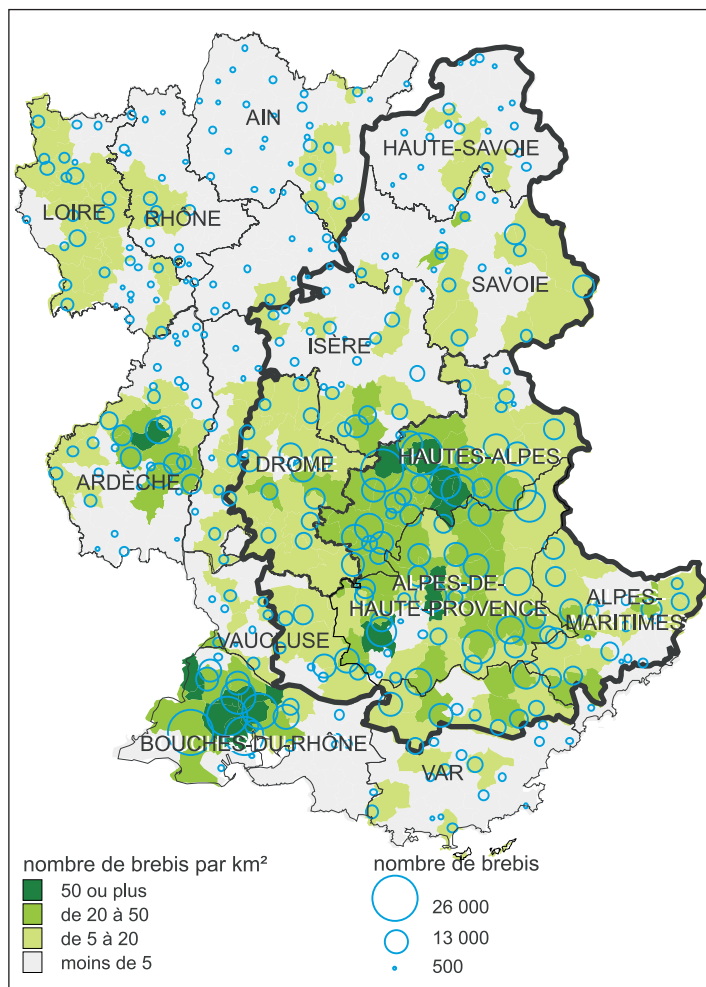
prix de vente : 2, 50 euros

### Présence de vaches laitières dans le massif alpin en 2008 par canton



Champ : cantons ayant plus de 150 vaches laitières      source : MAAP - BDNI 2008

### Présence de brebis dans le massif alpin en 2008 par canton



Champ : cantons ayant plus de 500 brebis      Source : MAAP-ASP (primes animales)

### Les exploitations laitières professionnelles entre 2000 et 2007

	Alpes		France	
	2007	Evolution 2007/2000 (%)	2007	Evolution 2007/2000 (%)
Nombre d'exploitations	2 511	-20	53 091	-25
Surface moyenne (SAU-ha)	79,3	+27	71,3	+23
Main d'oeuvre (en ETP)	2,09	+4,5	1,89	+2,3
Main d'oeuvre familiales (en ETP)	1,89	+2,5	1,76	+1,3
Nombre de vaches laitières	36,0	+21	42,0	+22
Marge Brute Standard (MBS)	45,8	+21	61,9	+19
Nombre de vaches laitières par emploi	17,2	+16	22,2	+19

Source : Agreste - Enquête Structure 2007, recensement agricole 2000

### Les exploitations ovines professionnelles ayant plus de 50 brebis entre 2000 et 2007

	Alpes		France	
	2007	Evolution 2007/2000 (%)	2007	Evolution 2007/2000 (%)
Nombre d'exploitations	1 523	-12	21 813	-16
Surface moyenne (SAU-ha)	140	-1	96	+13
Main d'oeuvre (en ETP)	1,80	+1	1,79	-2
Main d'oeuvre familiales (en ETP)	1,61	0	1,61	-2
Nombre de brebis mères	303	+5	231	+8
Marge Brute Standard (MBS)	32,8	+8	50,3	+12
Nombre de brebis par emploi	168	+4	129	+10

Source : Agreste - Enquête Structure 2007, recensement agricole 2000

## Caractéristiques générales des exploitations entre 2000 et 2007

	Alpes du Nord		Alpes du Sud		Total Alpes		Evolution 2007/2000 en %	
	2007	évolution 2007/2000 en %	2007	évolution 2007/2000 en %	2007	évolution 2007/2000 en %	Mont. Fr.	France
<b>Nombre total d'exploitations</b>	<b>10 914</b>	<b>-23</b>	<b>5 167</b>	<b>-26</b>	<b>16 081</b>	<b>-24</b>	<b>-22</b>	<b>-24</b>
Surface Agricole Utilisée (ha)	426 404	+3	311 550	-10	737 954	-3	-2	-2
Main d'oeuvre (en ETP)	14 373	-12	7 209	-20	21 582	-15	-17	-18
dont main d'oeuvre familiale (en ETP)	12 070	-16	5 826	-20	17 896	-17	-18	-20
Marge Brute Standard (MBS)	263 811	+1	138 223	-12	402 034	-4	-6	-4
<b>Nombre exploitations professionnelles</b>	<b>5 531</b>	<b>-10</b>	<b>2 972</b>	<b>-14</b>	<b>8 503</b>	<b>-11</b>	<b>-13</b>	<b>-17</b>
dont orientation bovins lait	2 361	-19	150	-32	2 511	-20	-18	-25
bovins viande	388	+18	232	+27	620	+21	+0	-7
ovins	176	-8	749	-16	925	-14	-12	-13
autres herbivores et mixtes à herb.	770	-11	477	-8	1 247	-10	-25	-21
grandes cultures	394	+20	510	-4	904	+5	+8	-13
fruits	463	-4	427	-13	890	-8	-21	-26

Source : Agreste - Enquête Structure 2007, recensement agricole 2000

## Surfaces par culture entre 2000 et 2007

Surfaces par culture (en ha) Ensemble des exploitations	Alpes du Nord		Alpes du Sud	
	2007	évolution 2007/2000 en %	2007	évolution 2007/2000 en %
Céréales	39 317	+3	33 787	-9
Oléagineux, protéagineux	3 540	-19	3 468	-26
Plantes à parfum, aromatiques, médicinales	4 147	+3	13 046	+2
Cultures industrielles	840	-1	904	+30
Maïs fourrager et autres fourrages	6 116	-24	1 899	+17
Prairies artificielles et temporaires	41 801	+5	41 812	+19
Prairies permanentes	176 186	+11	34 292	-14
Surfaces toujours en herbe peu productives	132 775	-6	164 662	-15
Légumes	574	+15	922	-3
Fleurs	54	+6	30	-55
Vignes d'appellation	4 127	+7	1 628	-22
Autres vignes	1 641	+47	763	-17
Vergers	9 370	+7	7 239	-16
Jachères	5 631	+35	6 975	-10
Jardins et vergers familiaux	287	-43	114	-61
<b>SURFACE AGRICOLE UTILISEE</b>	<b>426 404</b>	<b>+3</b>	<b>311 550</b>	<b>-10</b>

Source : Agreste - Enquête Structure 2007, recensement agricole 2000

## Cheptels entre 2000 et 2007

Effectifs (en têtes) Ensemble des exploitations	Alpes du Nord		Alpes du Sud	
	2007	évolution 2007/2000 en %	2007	évolution 2007/2000 en %
Vaches laitières	95 877	-5	6 564	-22
Vaches nourrices	24 643	-1	12 211	-3
<b>TOTAL BOVINS</b>	<b>240 319</b>	<b>-5</b>	<b>44 576</b>	<b>-8</b>
<b>TOTAL EQUIDES</b>	<b>12 968</b>	<b>+4</b>	<b>4 986</b>	<b>+4</b>
Chèvres	34 566	+2	14 562	-14
<b>TOTAL CAPRINS</b>	<b>47 472</b>	<b>+3</b>	<b>18 997</b>	<b>-14</b>
Brebis	126 769	-5	383 879	-9
<b>TOTAL OVINS</b>	<b>181 728</b>	<b>-1</b>	<b>568 711</b>	<b>-7</b>
Truies mères	1 042	-30	946	-34
<b>TOTAL PORCINS</b>	<b>29 773</b>	<b>-31</b>	<b>13 085</b>	<b>-38</b>
<b>TOTAL VOLAILLES</b>	<b>3 825 045</b>	<b>+44</b>	<b>137 942</b>	<b>-66</b>

Source : Agreste - Enquête Structure 2007, recensement agricole 2000