

Note Méthodologique et Analyse

POIA TRAMES PASTORALES



MÉTHODE

Le projet Trames des Zones Pastorales concerne 5 territoires de parcs naturels régionaux : Bauges, Chartreuse, Vercors, Verdon et Baronnies Provençales, et vise à caractériser et définir les enjeux de trame fonctionnelle déclinés aux zones pastorales et aux forêts matures pour mieux accompagner la résilience des milieux et des usages face aux changements climatiques et ainsi, préserver la biodiversité et les continuités écologiques sur massif des Alpes.



Tâche 1 : Mutualiser la caractérisation écologique de la trame

Tâche 2 : Construire une méthode partagée d'observation à long terme

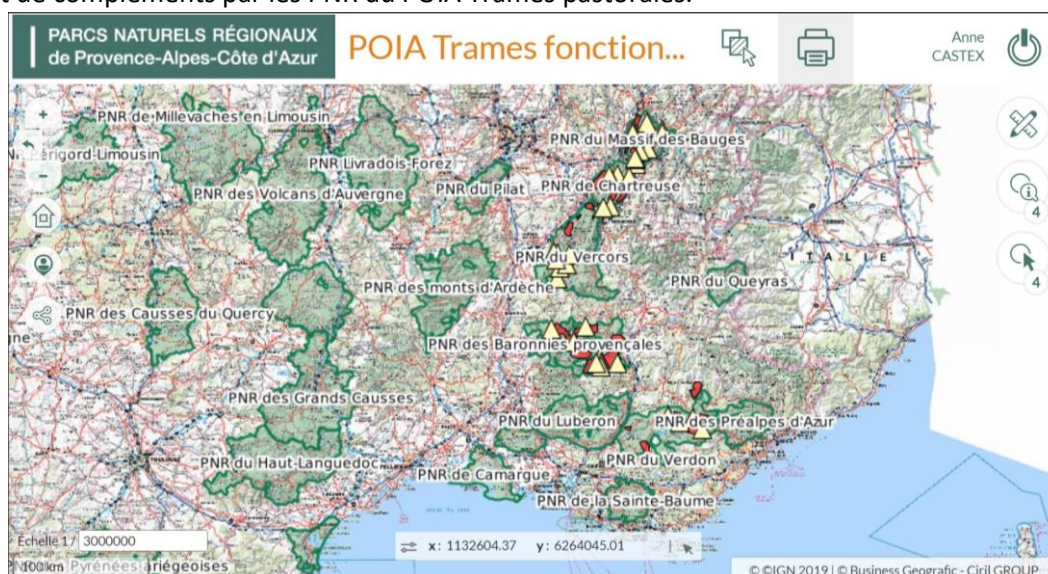
Tâche 3 : Définir des indicateurs de suivis et un programme opérationnel

Au sein de la tâche 2, le Suaci coordonne les lots 1 et 2 dont les objectifs sont d'élaborer des protocoles de caractérisation de ces zones avec les services pastoraux (lots 1) et de déterminer leur place dans les systèmes d'exploitation avec les chambres d'agriculture et le Cerpam (lots 2).

En termes de méthode, il s'agit de réaliser des enquêtes en exploitation sur le volet agricole (lot 2) et des tests éco-pastoraux sur les parcelles de ces exploitations sur le volet pastoral (lot 1).

1. Cartographie des zones à enjeux

Une cartographie en ligne a été partagée via le SIG des parcs naturels régionaux de PACA, et a fait l'objet de compléments par les PNR du POIA Trames pastorales.



Les couches cartographiques disponibles dans les PNR ont été partagées et chargées sur le SIG en ligne accessible à tous les partenaires :

- Zone Importante pour la Conservation des Oiseaux ; Sites d'importance communautaire JOUE (ZSC,SIC); Zones de protection spéciale ; Znieff 1 et 2
- les périmètres de pelouses sèches (73 et 38),
- les Trames vertes et bleues lorsque des travaux cartographiques existent,
- les zones pastorales de l'enquête pastorale,

Ces données cartographiques ont été rassemblées dans un Google Drive coordonné par le Suaci et mis en ligne par le PNR du Verdon.

Une réunion a été organisée à l'échelle de chaque PNR pour définir et cartographier les zones à enjeux qui lui sont propres

- coordonnée par le Suaci pour l'organisation, l'animation et les comptes-rendus
- sur la base du support cartographique mutualisé
- avec l'expertise croisée des partenaires de terrain : des Services pastoraux, des Chambres d'agriculture et des PNR

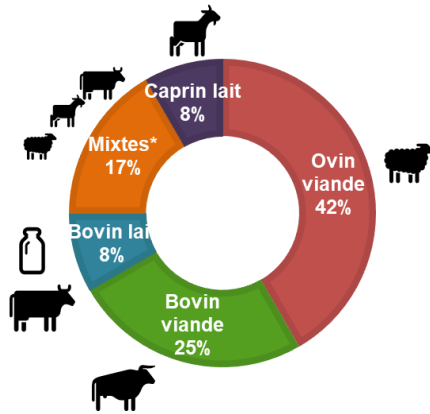
Pour chaque zone à enjeu identifiée, les précisions suivantes sont apportées

- Précision de l'échelle de l'enjeu : à l'échelle du PNR, plus local ou inter-parc
- Description des enjeux agricoles, de biodiversité, de connexité et importance de ces enjeux
- Enjeu de 4 niveaux d'importance : prioritaire, important, peu important ou faible pour chaque champ et une description libre qualitative :
 - Agricole (plus ou moins intensif ; enjeux fourrager, SIQO...)
 - Biodiversité (risque de fermeture, biodiversité ordinaire ou remarquable)
 - Connexions (nord-sud ou est-ouest)

Ces dessins de zones et description ont pu être affinés après les réunions par chaque partenaire.

Des exploitations pertinentes à enquêter au sein de ces zones à enjeux ont été identifiées et un échantillon représentatif a été retenu

- À l'échelle de chaque PNR, les co-contractants devaient proposer au moins 5 exploitations pertinentes à enquêter, en concertation avec les PNR.
- Parmi ces 5 exploitations, le Suaci a proposé de retenir 2 exploitations par PNR (4 dans le Verdon) avec une diversité de productions permettant la meilleure représentativité possible des systèmes alpins. Le choix des exploitations retenues a été arrêté mi-mars.



**Mixtes: 1BVL + CL / 1BVL + OVL + OVV*

- Le détail de ce travail est présenté dans les pages suivantes.

A. PNR du massif des BAUGES

Détermination des zones à enjeux :

- Vallée de la Compôte: trame de pelouses sèches (peu typées) et de prairies de basse altitude imbriquées. Au carrefour de plusieurs vallées - connexion bien présente pour le moment.
- Plateau de la Leysse: Selon les secteurs - zones à fortes contraintes, variable de important (La Thuile, Puygros) à potentiel (Combe de Savoie). Trame de pelouses sèches remarquables. Travaux de réouverture.
- Albanais - St-Offenge: Systèmes laitiers **SIQO** Tome des Bauges Emmental, polyculture céréales fauche, élevage de génisses de renouvellement, donc besoin de ressources fourragères pour ces lots sur ces coteaux. **Pelouses sèches et prairies fleuries de basse altitude, prioritaire dans stratégie biodiversité**. Des zones humides sur l'Albanais. Continuité des pelouses sèches, inventaire des pelouses sèches Dpt. Fragilité, fragmentation, mais avec un ancrage agricole fort et un bon renouvellement. Pression d'urbanisation.
- Favergeres: lien avec l'alpage et ces zones intermédiaires. Présence uniquement d'une trame de prairies de basse altitude.
- St-Eustache: Enjeu de Réouverture. 2 secteurs distincts : piémont du Semnoz (prairies basses + quelques PS) ou piémont du Roc des Bœufs (prairies basses, davantage de surfaces).



Exemple de la description d'une zone à enjeux

PARCS NATURELS de Provence-Alpes-Côte d'Azur

Mathilde Pantalacci - Fiche d'information Trames écologiq...

Nom Albanais

Echelle Parc

Enjeux agricole Prioritaire

Description enjeux agricole Systèmes laitiers SIQO Tome des Bauges Emmental, polyculture céréales fauche élevage de génisses de renouvellement, donc besoin de ressources fourragères pour ces lots sur ces coteaux Etude lancée avec CASMB Antoine Laroche ENS et labellisation HVE, diag d'exploitation sur ces zones intermédiaires

Enjeux biodiversité Prioritaire

Description enjeux biodiversité Pelouses sèches et prairies fleuries de basse altitude, prioritaire dans stratégie biodiv Des zones humides sur l'Albanais

Enjeux connexité Prioritaire

Description enjeux de connexité Continuité des pelouses sèches, inventaire pelouses sèches Dpt Fragilité, fragmentation, mais avec un ancrage agricole fort et bon renouvellement

Rechercher sur la carte

Trames écologiques - Zones à enjeux

Albanais

Proposition concertée d'exploitations dans les zones à enjeux

Secteur retenu	Dpt	Exploitation 1	Type de production	Exploitation 2	Type de production
St-Eustache	74	Cyril Hugon (Chapelle St-Maurice)	BVL	Pégatoquet	BVL
Albanais St-Offenge	73	Julien Laboret	BVL	EARL des Tilleuls	BVL
Favergeres	74	Damien Vacherand GAEC ferme de Panloup	BVL et Caprin	Estelle Falcy	BVA
Cœur des Bauges	73	Louis Tallon	BVL	Stéphane Masson	BVL
Plateau de la Leysse		Jean-Noel David	BVA	EARL la ferme Châtelain	BVL

→ choisir 2 BL sur 7, si possible 1 en 73 et 1 en 74

Suite aux désistements successifs de Cyril Hugon puis de Pegatoquet sur la zone de Saint Eustache, le choix s'est porté sur la zone de Favergeres Seythenex avec le GAEC ferme de Panloup en BL et CL.

B. PNR du Massif de la CHARTREUSE

Détermination des zones à enjeux :

A l'échelle du PNR, de grandes continuités de Znieff assurent des connexions Nord/Sud sur les plateaux. En interstice, 3 grands ensembles de zones pastorales relient également le Nord au Sud le long des routes :

- Entre Bernin et Barraux, le long du plateau des petites roches, sur le coteau entre l'autoroute et le plateau, avec un enjeu de biodiversité important

Enjeu agricole : forte pression foncière / concurrence avec les agriculteurs ayant leur siège dans la vallée / bonne dynamique d'installation depuis 5 ans (installations hors cadre familial).

- Sur le haut, le long de la route entre Saint Pierre d'Entremont / Saint Pierre de Chartreuse, avec des enjeux de renouvellement agricole et de maintien de production laitière

Enjeu agricole : Maintien de l'activité d'élevage / renouvellement des générations / transmissions hors cadre familial / problématique des bâtiments d'élevage anciens peu fonctionnels / Morcellement du foncier / Taille des parcelles (secteur montagne)

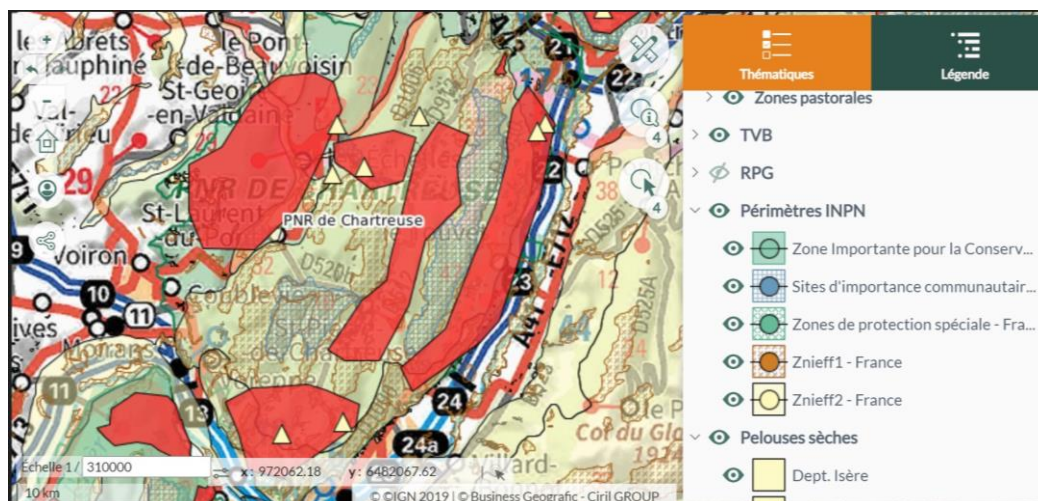
- De l'autre côté de la montagne le long du coteau Ouest vers Miribel-les-échelles, un ensemble de zones pastorales d'un secteur très agricole relie des espaces de biodiversité plus ordinaire

Une zone à enjeu local au Nord de Grenoble, vers Quaix et Proveysieux / Le Sappey / St-Egrève présente encore un ensemble de zones pastorales, malgré une forte pression foncière liée à l'urbanisation et présente un fort risque de fermeture (plus beaucoup d'agriculteurs). Proveysieux zone sous exploitée, tendance à l'enfrichement et à la fermeture des paysages ; maintien de la trame avec les UP Charmant Som et Grande Sure

Enjeu agricole : beaucoup de double actifs sur ce secteur. Secteur très pentu, peu mécanisable et morcelé. Difficile d'implanter de nouveaux sièges d'exploitation / bâtiments d'élevage en raison des nombreux risques naturels (forte pente). Forte pression foncière liée à la proximité de l'agglomération grenobloise. Difficultés pour constituer une structure de taille « professionnelle ».

Entre Corbel et St-Christophe-sur-Guiers, un enjeu important de connexion : connexion entre la vallée Guiers/val de Couz et la vallée des Entremonts, un ensemble de zones pastorales reliant d'Est en Ouest les grandes continuités Nord/Sud ; zones de coteaux peu accessibles et pentues, tendance à l'enfrichement et à la fermeture des paysages.

Enjeu agricole : secteurs de coteaux / maintien de l'activité d'élevage.



Exemple de la description d'une zone à enjeux

PARCS NATURELS de Provence-Alpes-Côte d'Azur

Anne Castex + LB - Fiche d'information Trames écologiqu...

Echelle Parc

Enjeux agricole Peu important

Description enjeux agricole zone de déprise, difficulté à trouver des exploitations beaucoup de double actifs sur ce secteur. Secteur très pentu, peu mécanisable et morcellé. Difficile d'implanter de nouveaux sièges d'exploitation / bâtiments d'élevage en raison des nombreux risques naturels (forte pente). Forte pression foncière liée à la proximité de l'agglomération grenobloise. Difficultés pour constituer une structure de taille « professionnelle ».

Enjeux biodiversité Important

Description enjeux biodiversité fermeture des paysages zones récréatives transition vers des milieux + secs, méditerranées

Enjeux connectivité Important

Description enjeux de connectivité connexion vers massif du Vercors

1 sur 1
1 résultat

MODIFIER

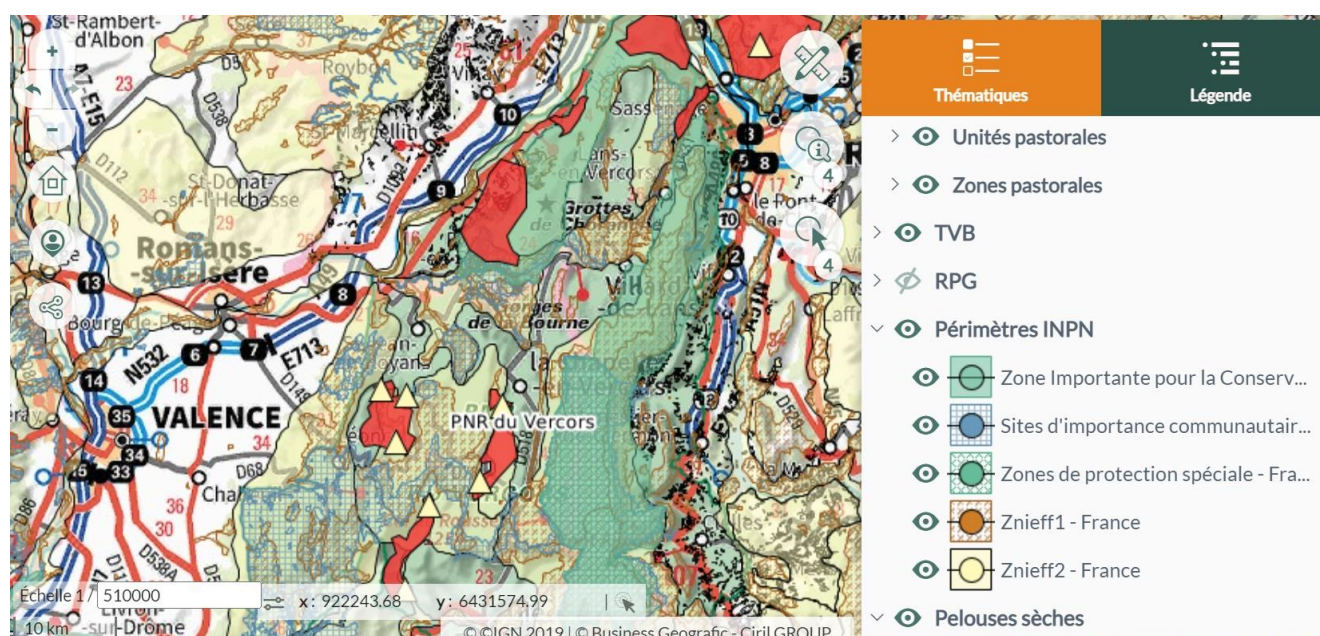
Proposition concertée d'exploitations dans les zones à enjeux

Secteur retenu	Dpt	Exploitation 1	Type de production	Exploitation 2	Type de production
Corbel	73	Denis Debelle, fils en cours d'installation	BA	Marie-Hélène Billard	Ov A
Quaix/Proveysieux	38	Christophe Bernard	BA		
Entremont le Vieux (Le Désert)	73	Michael Perrin/GAEC de l'Outhéran	en bovin lait		
Entre Bernin et Barraux, Plateau des petites roches	38	Romain Guillaudin	ovin (120 brebis) double actif		

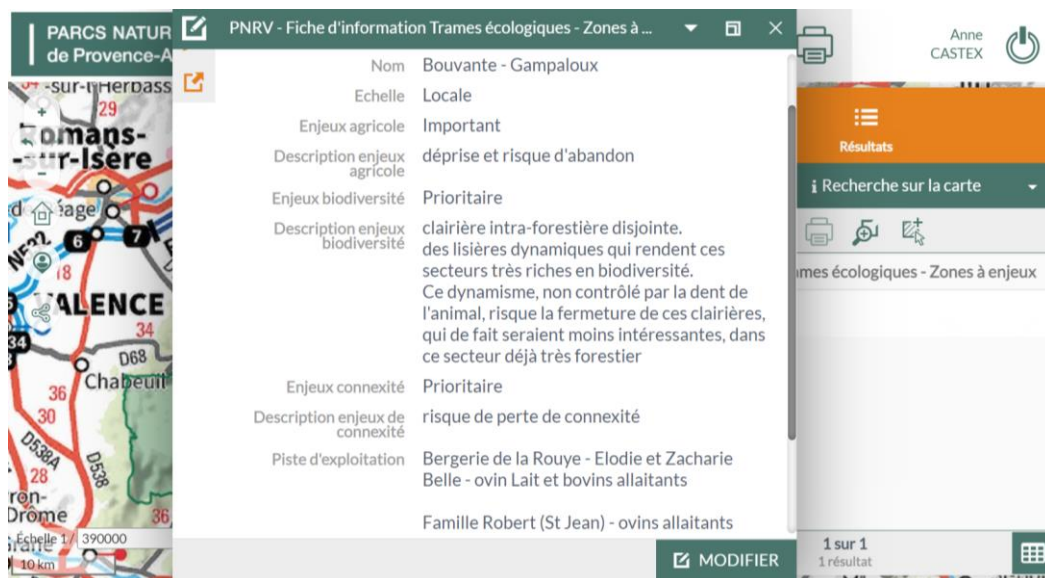
C. LE PNR du Massif du VERCORS

Détermination des zones à enjeux :

- Bouvante : clairière intra-forestières déconnectées et risque de fermeture / coeur de biodiversité TVB disjoints - déprise en cours de reconquête et nouvelle dynamique grâce au collectif pastoral créé il y a 2 ou 3 ans / risque de prédation
- Val de Quint : des coeurs de biodiversité connectés entre eux grâce aux zones pastorales de l'enquête, notamment des bois pâturés. Enjeux de maintien de la continuité de la trame grâce au pâturage encore existant / risque de prédation en particulier dans les bois, garde difficile et pas mécanisable - déprise
- Proncel : mosaïque de milieux caractéristique de la trame des zones intermédiaires, risque de prédation et déprise sur les parcelles les plus éloignées - déconnexion possible si plus de pâturage
- Coulmes : - mosaïque caractéristique des zones intermédiaires, pelouses sèches riches en orchidées, conversion de ces pelouses en plantation de noyers dans les piémonts / urbanisation - risque de prédation et de disparition de l'élevage au profit de la niculture
- Val d'Engins : - pelouses sèches mais urbanisation très forte du fait de la présence de l'agglomération de Grenoble
- Montaud/Bec de l'Orient : clairières intra-forestière en cours d'enrichissement et risque d'urbanisation plus faible que les 2 autres zones. prédation et garde difficile



Exemple de la description d'une zone à enjeux



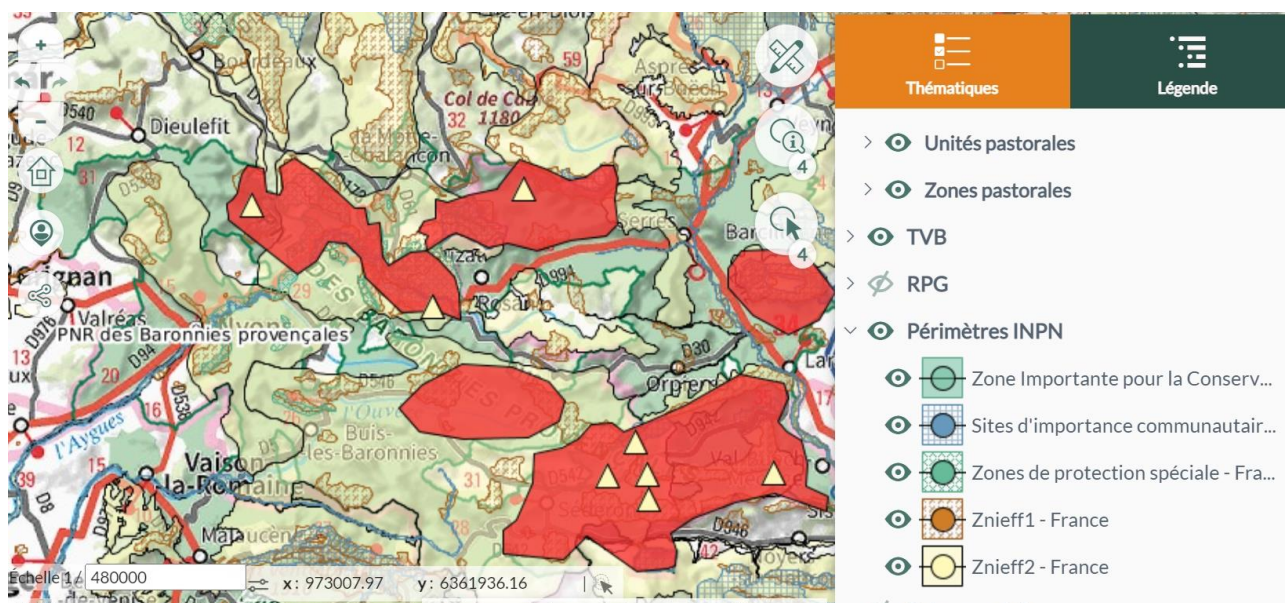
Proposition concertée d'exploitations dans les zones à enjeux

Secteur retenu	Dpt	Exploitation 1	Type de production	Exploitation 2	Type de production
Bouvante (prio 1)	Drôme	GAEC de la Rouye	BVL & Ovins lait	Thierry Ageron	BVA
Val de Quint		Jochen Haun et Oda (Sud)	caprin lait et BVA	Sébastien Vieux (Nord)	BVA
Col de Proncel		Sébastien et Anne Revol	BVL	François Lejeune	équin
Coulmes + Piémont (prio 1)	Isère	Ferme des Villardes	BVA & transfo + arbo et nuciculture	Vincent Dumas	caprin lait
Val d'Engins		GAEC des Rapilles	BVL	-	-
Montaud / Bec de l'Orient		La ferme de l'ours	OVV	Frères Harboul	OVV

D. Le PNR des BARONNIES PROVENÇALES

Détermination des zones à enjeux :

- Montagne de Rosans à la Pierre : Pelouses sèche de crête au sommet et mosaïque de vieux près, lande à genêt et bois de pins sur les flancs – risques d'embroussaillage et de fermeture par une moindre utilisation de ces zones qui présentent un gros risque de prédation.
- Montagne de Ribiers : bois de chênes, pelouses sèches, landes à genêt et anciens près forment une mosaïque. Enjeu de fermeture et de prédation aussi. (sur l'exploitation proposée, la zone d'estive est située dans la continuité mais sur le 04, hors parc)
- 1 Drôme et 1 Hautes-Alpes.
- 1 Méouge et 1 Eygues-Rosannais
- 1 petit troupeau et 1 plus gros.



Exemple de la description d'une zone à enjeux

The screenshot shows a web interface for 'PARCS NATURELS de Provence-Alpes-Côte d'Azur'. The main content is a list of details for a zone named 'valdoule':

- Nom: valdoule
- Echelle: Locale
- Enjeux agricole: Important
- Description enjeux agricole: système d'élevage sédentaire "petits troupeaux" ovins et bovins en pelouse fermeture des milieux = perte de ressource pastorale
- Enjeux biodiversité: Important
- Description enjeux biodiversité: fermeture des milieux pelouses de crêtes enjeu pivoine genêt de villars
- Enjeux connectivité: Important
- Description enjeux de connectivité: archipel (connectivité sans continuité)
- Piste d'exploitation: valdoule (bovins) GAEC du Capricorne (ou ferme saint jean?) et au dessus de ribeyret élevages ovins avec MAEC (truphemus, Galdino)

On the right, a search results panel shows '1 sur 1' and '1 résultat'.

Proposition concertée d'exploitations dans les zones à enjeux

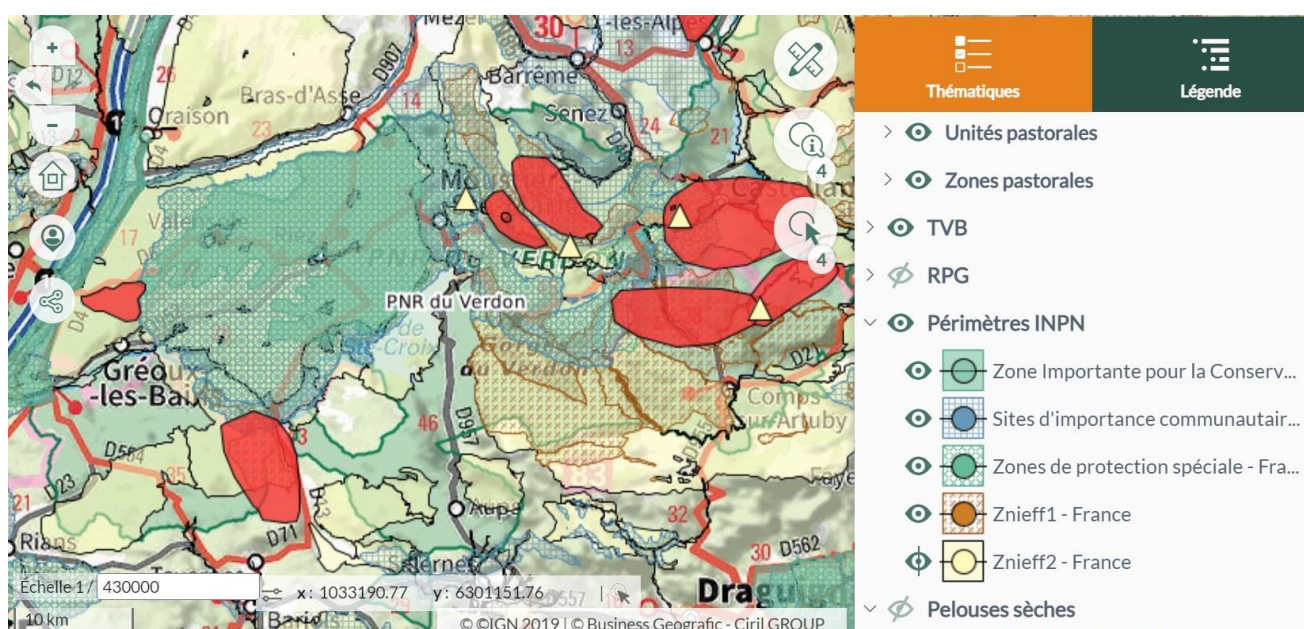
Secteur retenu	Dpt	Exploitation 1	Type de production	Exploitation 2	Type de production
Montagne de Rosans à La Pierre	05	Cédric Truphemus	OVV	GAEC des Granges	OVV
Eygues - Rosannais	26	1. GAEC des Sages (gros)	OVV	2. Prunelle Liévaux (petit)	OVV
Montagne de Ribiers/Méouge	05	GAEC du roc de Gloritte	OVV		OVV
MEOUGE	26	1. Pierre Truchet (petit)	OVV	2. GAEC la colline aux moutons (moyen)	OVV

Suite au désistement de Pierre Truchet, le choix s'est porté sur le Gaec de la Gloritte.

E. LE PNR du VERDON

Détermination des zones à enjeux :

- Pavillon: pelouses très exposées au changement climatique, dégradations + perte fonction estivale sur UP de basse altitude. Prédation
- Chanier Chiran : dynamique bovine qui gagne sur espaces ovins. Mosaïque anciens prés, pelouses, landes. Embroussaillage. Concurrence sur espace. Prédation
- Trigance et Chateauvieux : fermeture des milieux, continuité de la trame des milieux ouverts et semi-ouverts. Prédation
- Malassoque : hot spot de biodiversité. Éleveur menacé d'exclusion au profit d'un parc photovoltaïque de grande ampleur. Prédation



Exemple de la description d'une zone à enjeux

The screenshot shows a web application interface for the Parc Naturel de Provence-Alpes-Côte d'Azur. The main content area displays the following information for a specific zone:

Enjeux agricole	Prioritaire
Description enjeux agricole	PAVILLON (avec plateau/piedmont Vénascle) enjeu risque de fragilisation des fonctions pastorales Elevage ovin-viande extensif, forte pression de prédation Enjeu de pérennité de ces surfaces en lien avec le chgt climatique.
Enjeux biodiversité	Important
Description enjeux biodiversité	Enjeu état de conservation de pelouses d'altitude en lien pratiques/évolution climatique. Appolon et semi-Appolon: zones fragilisés (Pavillon) Tétrass-lyre?
Enjeux connexité	Prioritaire
Description enjeux de connexité	Prioritaire en fragmentation "interne" mais secteur de corridor important qui relie des réservoirs. Si on délaisse ces espaces entre 1000-1500m d'alt, on risque de perdre la fonctionnalité écologique à plus large échelle.

The interface also includes a search bar with the text "Recherche sur la carte", a list of results showing "Trames écologiques - Zones à enjeux" and "HAVY", and a "MODIFIER" button at the bottom.

Proposition concertée d'exploitations dans les zones à enjeux

Secteur retenu	Dpt	Exploitation 1	Type de production	Exploitation 2	Type de production
Pavillon	04	Nicolas Lions 550 brebis >1an	Ov V		
Chanier-Chiran	04	Véronique Quinot	Bov V	Guichard Evelyne 350 brebis >1an	Ov V
Castellane	04	Perrine Cadoret 60 chèvres >1an	Cap L	GAEC Rouvier : 1200 brebis > 1 an.	Ov V
Trigance	83	Baili Haïda et Wajdi	Ov V		
Châteauvieux	83	GAEC Rouvier	Ov V	GAEC Graous (Bellini)	Ov V
Malassoque	04	GAEC Draio di patti (Solda)	Ov V		

SYNTHÈSE DES EXPLOITATIONS RETENUES / REPRÉSENTATIVITÉ DES SYSTÈMES ALPINS

	Système	Exploitations et zone	Type milieux	Enquêtes EA Lot 2	Test écopasto Lot 1
PNR Bauges	74 1 BL + CL	Sur St-Eustache Cyril Hugon puis Pegatoquet se sont désistés <i>Remplacé par Damien Vacherand GAEC la ferme de Panloup à Faverges Seythenex</i>	Lien entre alpage et ces zones intermédiaires. Présence uniquement d'une trame de prairies de basse altitude.	CASMB	SEA74
	73 1 BL	St-Offenge Julien Laboret. Tome des Bauges Emmental, polyculture céréales fauche, élevage de génisses de renouvellement	Pelouses sèches et prairies fleuries de basse altitude, prioritaire dans stratégie biodiversité	CASMB	SEA73
PNR Chartreuse	73 1 BV	Denis Debelle à Corbel, fils en cours d'installation	Zones de coteaux peu accessibles et pentues, tendance à l'enfrichement et à la fermeture des paysages	CA38	SEA73
	38 1 BV	Christophe Bernard, Quaix/Proveysieux. un des seuls éleveurs professionnels de ce secteur, projet d'installation du fils.	Proveysieux zone sous exploitée, tendance à l'enfrichement et à la fermeture des paysages ; maintien de la trame avec les UP Charmant Som et Grande Sure	CA38	FAI
PNR Vercors	38 1 BV	Ferme des Villardes sur Coulmes BVA & transfo + arbo et nuciculture	Mosaïque caractéristique des zones intermédiaires, pelouses sèches riches en orchidées, conversion de ces pelouses en plantation de noyers dans les piémonts / urbanisation	CA26	FAI
	26 1 BL OVL OVV	GAEC bergerie de la Rouye	Clairière intra-forestières déconnectées et risque de fermeture / coeur de biodiversité TVB disjointes - déprise en cours de reconquête et nouvelle dynamique grâce au collectif pastoral créé il y a 2 ou 3 ans / prédation	CA26	ADEM

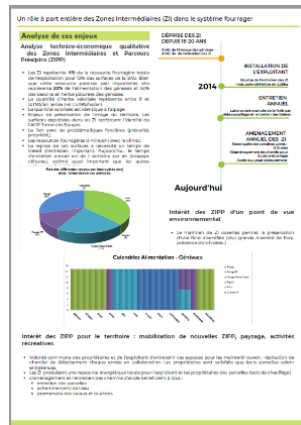
PNR Baronnies	05 1 OVV	Pierre Truchet à Méouge, <i>remplacé par Gaec Roc de Gloritte</i>	Bois de chênes, pelouses sèches, landes à genêt et anciens prés en mosaïque. Enjeu de fermeture et de prédation aussi	CA05	ADEM
	05 1 OVV	Cédric Truphemus sur Valdoule, ovin sédentaire avec troupeau moyen	Pelouses sèche de crête au sommet et mosaïque de vieux prés, lande à genêt et bois de pins sur les flancs – risques d'embroussaillage et de fermeture par une moindre utilisation de ces zones qui présentent un gros risque de prédation	CA05	CERPAM
PNR Verdon	1 CL	Perrine Cadoret sur Castellane	Landes, Pelouses, bois, cultures, vieux prés Pelouses très exposées au changement climatique, dégradations + perte de fonction estivale sur UP de basse altitude. Embroussaillage. Concurrence sur l'espace. Prédation	CERPAM	CERPAM
	3 OVV	Nicolas Lions à Pavillon 550 brebis, Guichard Evelyne sur Chanier-Chiran 350 brebis GAEC Rouvier à Peyroules-Teillon, 1200 brebis			CERPAM CERPAM CERPAM
TOTAL Nb EA qui ont une production BL : 3 CL : 2 OL : 1 BVV : 3 OVV : 6	1 BL		SIQO savoyards Reblochon Tomme Emmental		
	1 BL + CL				
	1 BL + OVL + OVV				
	1 CL				
	3 BVV		dont 1 mixte avec arbo		
	5 OVV		petits moyens et grands troupeaux		

2. Les enquêtes en exploitation

Elles ont été conduites par les Chambres d'agriculture et le Cerpam en PACA, entre avril et octobre. Les PNR ont parfois pu participer aux entretiens. Le Suaci a proposé une trame d'enquête et un modèle sur le logiciel Canva pour une restitution "encadrée". Une réunion à mi-parcours des enquêtes a eu lieu le 1er juin, afin de partager les difficultés et d'améliorer la méthode. Enfin, le Suaci a accompagné chaque CDA pour la finalisation de ses fiches.

Les 12 enquêtes se composent de 4 pages comme suit :

- 1e page: présentation de l'exploitation, du contexte de la zone d'étude et de ses enjeux
- 2e page: analyses de ses enjeux
- 3e page: valeurs ajoutées et freins des ZIPP dans le système d'exploitation
- 4e page: Résilience permise par les ZIPP et leviers associés, conclusion



3. Réalisation de test éco-pastoraux sur les parcelles des exploitations enquêtées

- Les Tests Écopastoraux ont été réalisés à partir de Juin, par les services pastoraux, coordonnés par le CERPAM et également accompagnés des PNR et du CBNA sur les parcelles, à la lumière des enquêtes conduites au préalable (avec RPG).
- Une réunion préalable de calage méthodologique a eu lieu le 4 mai. Le Suaci a assuré le lien entre les lots 1 et 2, les réalisateurs des enquêtes en exploitation et les services pastoraux en charge des tests éco-pastoraux.

Ils ont été réalisés sur la base d'un cadre méthodologique sur 1 jour, à l'échelle des unités de gestion (10 à 50 ha). La visite se fait en binôme service pastoral et CBNA, parfois en présence des PNR. Le regard pastoral s'appuie sur la Pastothèque (46 fiches de milieux de "Montagne") qui permet d'appréhender la description des milieux.

Ces tests aboutiront à des propositions d'action : réorganisation de gestion, interactions avec d'autres milieux... Un bilan des tests est organisé le 10 novembre.

Côté CBNA : le travail consiste à identifier les typicités de végétation sur les trames intermédiaires et construire des stratégies de suivi avec des listes d'espèces indicatrices.

ANALYSES

1. Synthèse des valeurs ajoutées, freins et leviers des ZIPP soulevés dans les enquêtes en exploitations.

L'analyse des différentes enquêtes fait ressortir de nombreuses similitudes entre les exploitations pour ce qui concerne l'utilisation des zones intermédiaires et parcours préalpins (ZIPP). Les exploitants sont nombreux à soulever les **valeurs ajoutées** à l'utilisation des zones intermédiaires et pâturages préalpins, et en premier lieu pour la recherche **d'autonomie fourragère**.

Ces surfaces supplémentaires permettent en effet de libérer des surfaces de fauche ou de culture, et offrent également une grande diversité de ressources pour faire face aux différents **aléas climatiques** (rôle tampon). Les surfaces de sous-bois fournissent ainsi des ressources plus résistantes aux sécheresses, et qui offrent de la fraîcheur aux animaux.

Le **bien-être animal** est en effet largement souligné par les éleveurs, qui relèvent l'importance de l'élevage en plein air et de la diversité des ressources (plus forte appétence), notamment pour les races rustiques.

D'un point de vue économique, l'utilisation des zones intermédiaires est également favorable, car elle permet des ressources supplémentaires spontanées qui limitent le recours à l'achat de fourrage ou à la mise en pension. Les terres mécanisables sont ainsi libérées et permettent la production de fourrage ou de cultures de ventes.

L'**aspect patrimonial** de l'utilisation de ces surfaces est largement mis en avant par les éleveurs, qui accordent beaucoup d'importance à maintenir une mosaïque paysagère, une richesse des milieux et des habitats utile à la biodiversité et appréciée par les riverains et touristes.

Les principaux freins soulevés sont **la prédation** et **la charge de travail**. L'**embroussaillage** apparaît également comme un frein très présent à l'utilisation des ZIPP. Ces trois éléments sont largement corrélés : la forte prédation sur ces zones en lisières de forêt, plus difficiles à surveiller du fait de leur taille et de la végétation présente, amène une plus grande charge de travail pour les éleveurs ou bergers : gardiennage du troupeau, nécessité de rentrer les animaux en bâtiment le soir, mais également entretien des clôtures et des surfaces (broyage, débroussaillage, ...). Le pilotage du pâturage et la gestion des différents lots d'animaux augmente le temps de travail de l'éleveur. La menace de la prédation et la charge de travail peuvent ainsi les pousser à l'extensification voire à l'abandon de certaines zones, induisant un embroussaillage moins maîtrisé et une plus forte pression de prédation.

La **réglementation contraignante** peut également être un frein à l'entretien de ces surfaces (interdiction de brûlage dirigé, dates précises de broyage, etc.).

Par ailleurs, ces surfaces font facilement l'objet de **conflits de multiusage**, notamment en lien avec la présence de chiens de protection contre la prédation, mais qui peuvent également concerner les équipements (clôtures, postes électrifiés, etc.).

Le **foncier** est identifié comme un frein par plusieurs exploitants : du fait de la taille et de la pente des parcelles, du morcellement et du temps d'accès induit (charge de travail), de la difficulté d'abreuvement. La pression foncière importante sur les surfaces de pâturage et la forte demande récréative peuvent engendrer une forte précarité du foncier (y compris en ZIPP). Par ailleurs, les ZIPP peuvent difficilement constituer les seules surfaces de l'exploitation : des surfaces de fauche sont nécessaires pour un bon équilibre de l'exploitation, et celles-ci sont généralement fortement concernées par la pression foncière (urbanisation, etc.) .

Enfin, le **changement climatique** -notamment les sécheresses- s'avère problématique pour certaines utilisations de ZIPP où la ressource s'avère n'être plus suffisante.

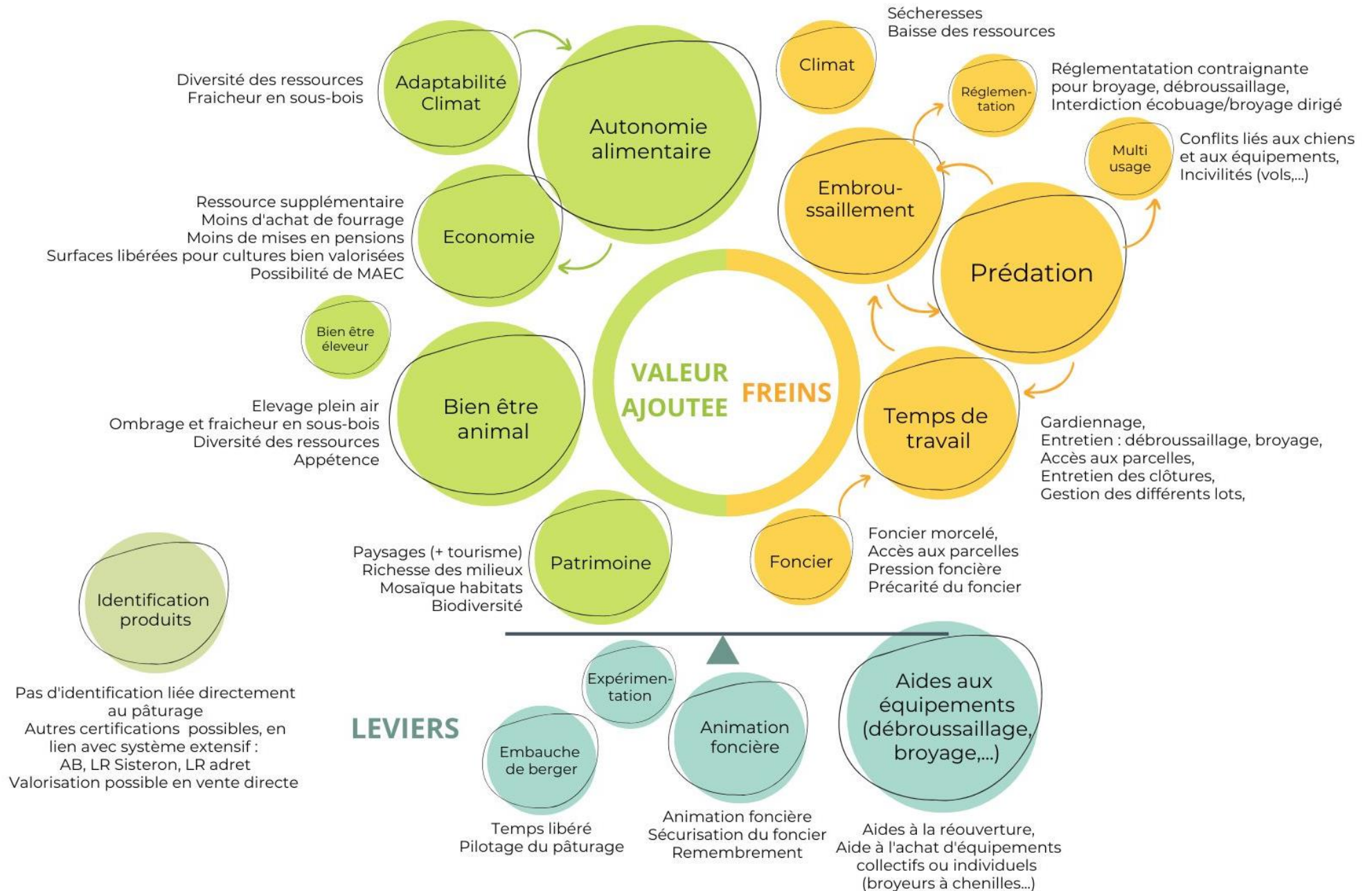
Les exploitants évoquent les **aides à l'achat d'équipements** pour l'entretien des surfaces ou la reconquête pastorale (en communs ou non), comme le principal levier pour l'utilisation de ces ZIPP. Au-delà de la charge de travail induite, l'entretien de ces surfaces nécessite en effet du matériel spécifique ayant un coût important.

L'animation foncière est également largement citée, comme perspective pour une meilleure sécurisation du foncier (Association Foncière Pastorale, convention pluriannuelle de pâturage) ou possibilité de remembrement.

L'embauche de berger agit en faveur d'un meilleur pilotage du pâturage, d'un plus important gardiennage du troupeau pour lutter contre la prédation, tout en libérant du temps aux éleveurs pour les autres tâches.

L'expérimentation de nouvelles pratiques de pâturage est évoquée dans certaines enquêtes comme un levier pour faciliter l'utilisation des ZIPP (pâturage collectif d'automne, etc).

Il n'y a pas de valorisation directe de ces pratiques sur le prix des produits. Ceux-ci bénéficient d'une bonne image lorsqu'ils sont proposés en vente directe, et les pratiques extensives liées au pâturage des ZIPP leur permettent de répondre à différents cahiers des charges (IGP, AOP, LR...). Néanmoins la pratique du pâturage n'est pas valorisée en tant que telle.



2. Tests écopastoraux

Une synthèse sera rédigée dans un autre document ultérieurement par le CERPAM.