



## INTRODUCTION

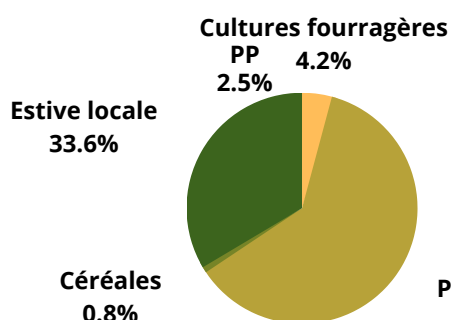
Le projet Trames des Zones Pastorales vise à caractériser et définir les enjeux de trames fonctionnelles déclinés aux zones pastorales et aux forêts matures pour mieux accompagner la résilience des milieux et des usages agricoles et pastoraux face aux changements climatiques et ainsi, préserver la biodiversité et les continuités écologiques sur massif des Alpes. Ces enquêtes, réalisées par les Chambres d'Agriculture et le CERPAM, en lien avec les PNR, s'insèrent dans le lot 2 (expertise agricole) du projet et abordent les enjeux économiques de ces zones intermédiaires et parcours préalpins dans les systèmes d'exploitation.

### LA FERME DE NICOLAS LIONS

- **2 UTH:** 1 exploitant et 1 berger salarié à temps plein
- **Situation géographique:** Campagne de Vincel à Moustiers-Sainte-Marie (04)
- **Surfaces:** 1 222 ha de SAU  
95 % de la SAU sont des surfaces pâturées, dont 98 % en ZIPP  
Alpage collectif 410 ha
- **Animaux:** Ovin viande (Rouge du Roussillon), 460 brebis allaitantes
- **Commercialisation :** Coopérative L'Agneau Soleil
- **Les surfaces pastorales::** Transhumance estivale locale au Pavillon (04)
- **Alimentation :** 200T de foin autoconsommé, 10T de maïs acheté
- **Reproduction:** Agnelages printemps (300 brebis) et automne (160 brebis)

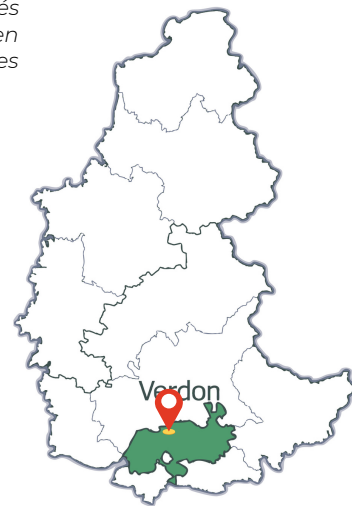


### Assolement de l'exploitation



### Contexte de la zone d'étude

Proche de la commune de Moustiers-Sainte-Marie, l'exploitation se situe dans l'ensemble paysager des Lacs et Montagnes du Verdon. Les parcelles utilisées varient entre 950 et 1 100 m. La montagne du Pavillon, qui se rattache au massif du Montdenier (1 750m), sert d'estive locale à l'exploitation qui fait partie d'un groupement pastoral. Allant jusqu'à 1 630 m, le Pavillon est une montagne incluse dans les milieux préalpins et dont l'activité pastorale se voit menacée.



Carte du Massif des Alpes

### Enjeu Agricole / biodiversité / connexité

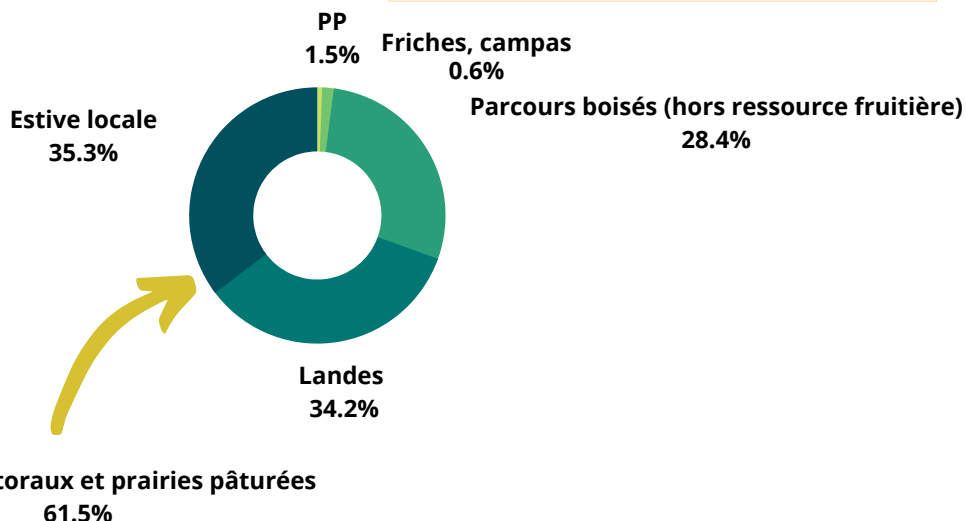
Située à l'est du vallon de Moustiers-Sainte-Marie, la zone de l'exploitation présente encore quelques cultures et champs de lavandes. Mais ces montagnes préalpins sont surtout marquées par les landes à buis, caractéristiques des substrats calcaires entre 500 et 1600 m d'altitude.

Bien qu'encerclée de forêts domaniales, la zone présente une bonne dynamique agricole, qui tend vers un système de pâturage itinérant soutenu par les aides surfaciques et les mesures agro-environnementales. La pression foncière n'est pas forte, et les propriétaires privés et communes encouragent les pratiques du pastoralisme.

La trame pastorale est menacée par la sécheresse estivale, l'enfrichement des milieux, et le risque de prédation croissant.

Dans l'exploitation, les Zones Intermédiaires et Parcours Préalpins (ZIPP) représentent 93% de la SAU. La perte de surfaces pastorales impose des efforts d'adaptation importants, une reconquête de surfaces ou leur restauration pour l'usage pastoral.

### Types de milieux pastoraux



## Analyse de ces enjeux

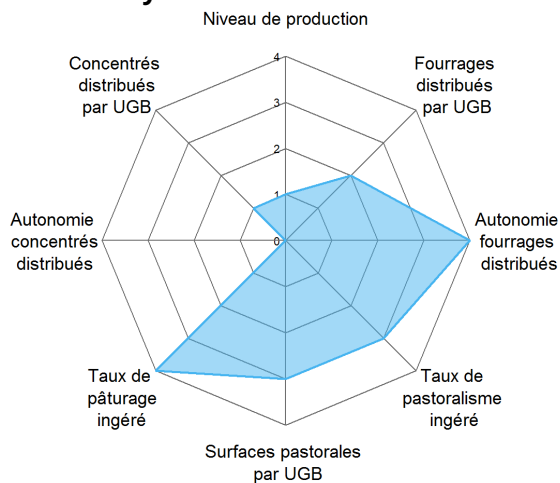
### Analyse technico-économique qualitative des Zones Intermédiaires et Parcours Préalpins (ZIPP)

- Pour répondre à la diminution de la ressource en herbe et en eau, le troupeau a diminué de 750 à 500 animaux. L'éleveur ne souhaite pas diminuer davantage son cheptel et l'augmenter nécessiterait obligatoirement de trouver d'autres surfaces à faire pâturer.

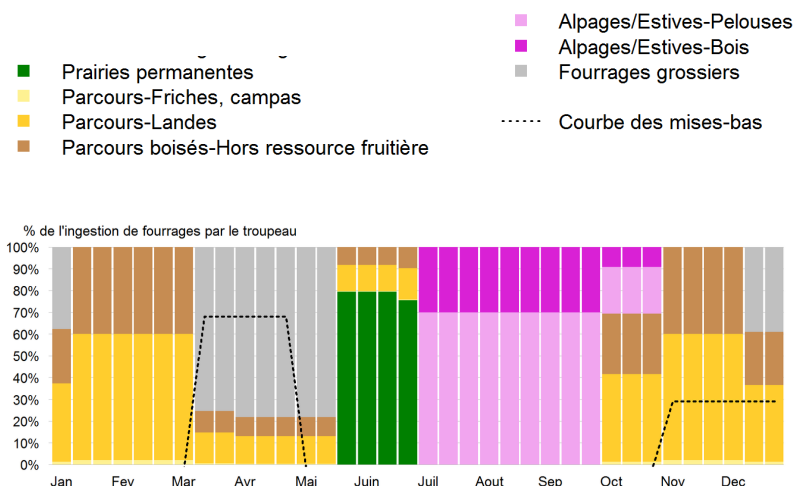
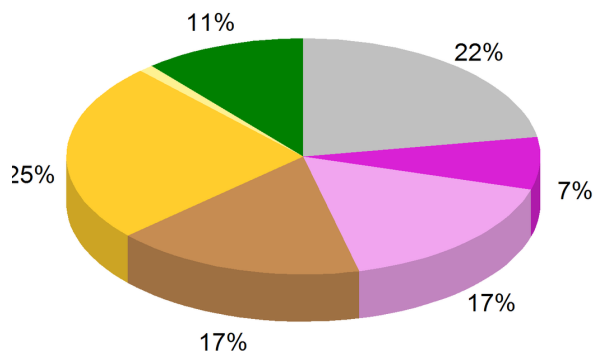
**Les ZIPP représentent 93% de la SAU et constituent 66% de la ressource ingérée.**

- Du foin est apporté pendant l'agnelage et l'allaitement lorsque les brebis sont entièrement en bergerie (en gris sur les figures). **La production de foin, ainsi que l'utilisation des surfaces prairiales visent à être augmentés par l'éleveur, pour compenser l'embroussaillage des parcours (marqué sur le Plateau de Venasclé) et la faible valeur fourragère de l'herbe causée par le manque d'eau.**

#### Système d'alimentation



#### Contribution des différentes ressources à l'alimentation du troupeau (% MS)



#### Intérêt des ZIPP d'un point de vue environnemental

- Les effets compilés de la sécheresse et de l'enfrichement par les pins et genêts, font que **les surfaces pastorales diminuent de plus en plus vite.**
- Cela peut entraîner un **passage répété sur les mêmes zones** et dégrader les milieux ainsi que les sources en eau.
- Pour éviter le surpâturage, l'emploi d'un berger toute l'année, depuis 3 ans, ainsi que la réduction du troupeau permettent une conduite plus adaptée.

#### Intérêt des ZIPP pour le territoire : mobilisation de nouvelles ZIPP, paysage, activités récréatives

- Nicolas Lions reconnaît la nécessité de maintenir les parcours, pour l'ouverture des paysages et la diversité écologique.
- Mais pour le maintien de la trame pastorale, il faut pouvoir mener des actions complémentaires au pâturage.
- Pour le printemps et l'automne, l'éleveur souhaite rester dans sa zone de pâturage mais aussi **trouver des prairies supplémentaires, pour pouvoir quitter les parcours qui se referment** et compléter la ration.
- Une nouvelle estive a été trouvée à Beuil, dans le Mercantour. La montagne du Pavillon n'est plus adaptée pour l'été en raison de la sécheresse essentiellement. Le passage sur le Pavillon se fera certainement en automne, et non l'été.

LE PAVILLON :  
ESTIVE LOCALE  
(410ha)

1974

LE PAVILLON : ESTIVE  
LOCALE HABITUELLE

2022

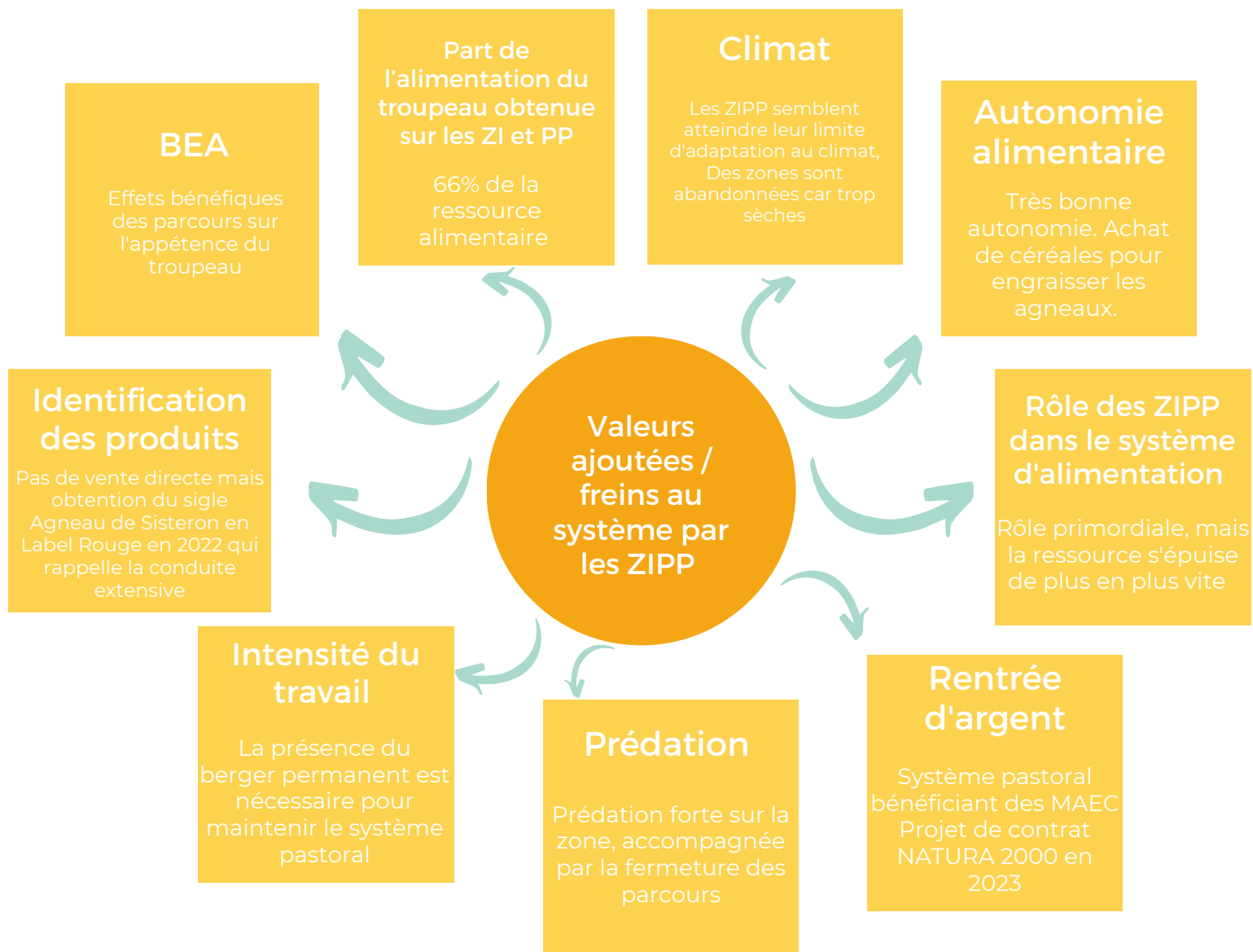
Faible qualité pastorale  
Sécheresse  
Réduction du troupeau

CHANGEMENT  
D'ESTIVE : BEUIL  
(MERCANTOUR)

Contrat Natura2000 avec  
le PNR pour une  
restauration du site du  
Pavillon

2023

# Une diminution de la ressource pastorale qui impacte le système entier



“

*Les parcours sont indispensables mais il faut des surfaces énormes pour les brebis et la surface en herbe diminue.*

*La montagne n'est plus adaptée du tout pour l'été.*

*Je suis fatigué, c'est plus simple de mettre les brebis dans les prés.*

”

## Vers une résilience des systèmes

### • Interventions pour la réouverture des parcours

Maintenir les parcours demande de prévoir de débroussailler et faire du brûlage dirigé l'hiver. Cependant, l'ONF interdit les opérations de brûlage par l'exploitant-même, à proximité des forêts domaniales.

### • Ajustement du troupeau

Pour continuer à utiliser les parcours, alors que la ressource en herbe diminue, il a fallu diminuer la taille du troupeau pour éviter un surpâturage et préserver la ressource présente. Mais l'éleveur ne peut pas réduire davantage le troupeau, la reconquête ou restauration des parcours s'impose.

### • Un berger permanent pour éviter d'épuiser la ressource

La présence d'un berger permanent depuis 3 ans a permis de mieux gérer le pâturage, déplacer le troupeau en variant les chemins pour éviter l'épuisement de la ressource. Le maintien de ses parcours repose sur la compétence du berger.

### • Expérimenter

Un groupement pastoral d'automne et non pas d'été est envisagé sur le site d'estive locale du Pavillon, pour y préserver la ressource en période estivale.

Sur certains sites, l'éleveur a essayé de faire pâturer une année sur deux, mais sans résultats concluants, en raison de la sécheresse.

Leviers	Freins
Débroussaillage, brûlage	Sécheresse
Ajustement/réduction du troupeau	Embroussaillage
Berger permanent	Prédation
Expérimenter des nouveaux modes de pâturage	Proximité des forêts domaniales
	Dégradation de la végétation par la Pyrale

“ Il y a nécessité de maintenir les parcours, mais les brebis ne font pas tout.

La montagne, ça va devenir le désert. ”

## CONCLUSION

Nicolas Lions a surtout présenté les limites d'un système pastoral confronté aux problèmes majeurs de la sécheresse estivale, de la fermeture des milieux et de la prédation.

Il faut opérer de lourds changements (réduction du troupeau, trouver de nouvelles montagnes, augmenter les cultures fourragères) pour adapter le système à ces contraintes. La gestion pastorale ne semble plus offrir autant de souplesse. Les enjeux ici sont forts, l'épuisement de la ressource pousse à trouver une nouvelle estive dans un autre département.

Le PNR du Verdon étudie d'ores et déjà des actions de conservation envisageables sur le site du Pavillon où pâture Nicolas Lions. L'objectif est d'éviter le pâturage de la montagne durant la période de haute sécheresse. Les test sur le terrain permettront de discuter de la gestion pastorale appropriée pour préserver la ressource au mieux.



## REDACTION & CONTACTS:

Julien FONTAINE - CERPAM (83) - jfontaine@cerpam.fr

## POUR EN SAVOIR PLUS :

- CEPAZ coordonné par INRAe : Continuités Ecologiques et trame Pastorale des PARCOURS préalpins et des Zones intermédiaires des Préalpes françaises, <https://nextcloud.inrae.fr/s/Ptqw2MkeBEzEzQy>
- POIA trames pastorales et suites conduit en inter-PNR alpins, [https://www.parc-du-vercors.fr/poia\\_trames](https://www.parc-du-vercors.fr/poia_trames)
- Article sur le projet : <https://suaci-alpes.fr/thematique-projets/environnement/poia-trames-pastorales/>

Le Projet Trames Pastorales, coordonné par le SUACI Montagn'Alpes pour le Lot 2 : Expertise agricole et systèmes d'exploitation et soutenu par le Programme Opérationnel Interrégional des Alpes (POIA), le FEDER, la région AURA et l'ANCT.



La Région Auvergne-Rhône-Alpes

